



A KEDVEZŐTLEN ADOTTSÁGÚ MEZŐGAZDASÁGI TERÜLETEK ERDŐSÍTÉSI LEHETŐSÉGEI ÉS AZ ERDŐGAZDÁLKODÓI SZERVEZETEK MEGALAKÍTÁSA

GAK2005-ERDOTELE
SZAKMAI BESZÁMOLÓ

1. munkaszakasz

2005. december 1. - 2006. szeptember 30.

<http://uzemtan.emk.nyme.hu/erdotelep>

Projektvezető: Dr. Mészáros Károly

Konzorciumi tagok:

Nyugat-Magyarországi Egy. Erdővagyon-gazdálkodási Intézet

Magán Erdőtulajdonosok és Gazdálkodók Országos Szövetsége

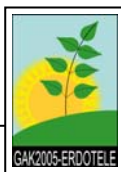
Ártéri Ebt.

Erdőszöv Zrt.

Mocz és Társa Magánerdészeti Kft.

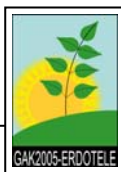
Tilia Kft.

2006.



TARTALOMJEGYZÉK

1. Részfeladatok listája és státusza	2
2. Elkészült feladatok és elért eredmények összefoglaló bemutatása.....	3
2.1. A kutatási konzorcium működése	3
2.2. Erdőtelepítések vizsgálata.....	3
2.3. Rendezetlen erdőterületek jelenségének és a gazdálkodók megalakulásának vizsgálata.....	4
2.4. A földtulajdonosok tájékoztatása és kísérletek.....	5
3. A kutatás tartalmi megállapításai a rendezetlen gazdálkodású erdőterületekről.....	6
3.1. A rendezetlenség jelentősége	6
3.2. A rendezetlenség kiterjedése	8
3.3. A rendezett és a rendezetlen erdőterületek összehasonlítása a rendezetlenséget okozó feltételezett tényezők szempontjából.....	9
3.3.1. Erdőállományok jellemzői	9
3.3.2. Földrészletek jellemzői.....	11
3.3.3. Tulajdonosok jellemzői.....	14
3.4. A rendezetlen erdőgazdálkodás értékelése	15
3.5. Javaslatok a rendezetlen erdőterület további vizsgálatára és az eddigi eredmények hasznosítására.....	16
4. A kutatás tartalmi megállapításai az erdőtelepítésekről.....	17
4.1. Az erdőtelepítések gazdasági és társadalmi környezetében bekövetkezett változások hatása	19
4.2. Az Európai Unió csatlakozást követő erdőtelepítések jellemzői.....	19
4.3. Javaslatok az erdőtelepítések további vizsgálatára és az eddigi eredmények hasznosítására	23
5. A kutatás tartalmi megállapításai az erdőgazdálkodás jogi környezetéről.....	24
6. A munkaszakaszban megjelent vagy elfogadott publikációk, kiadványok és szabadalmak listája	26
7. Összefoglaló táblázat a munkaszakasz tervezett és a tényleges költségeiről.....	27
8. Monitoring adatszolgáltatás.....	28
9. A kutatás-fejlesztésben részt vevő személyek megnevezése és a projekt teljesítésével eltöltött tényleges munkaideje.....	29



1. Részfeladatok listája és státusza

A projekt megkezdett részfeladatainak státusza:

Részfeladat sorszáma	Részfeladat megnevezése	Részfeladat tervezett kezdete és vége	A részfeladat státusza
1.1.	Az erdőtelepítés helyzetének és lehetőségeinek elemzése	2005. december 1. – 2006. május 30.	lényegében elkészült
1.2.	Megoldási javaslatok kidolgozása az erdőtelepítést hátráltató tényezők felszámolására	2006. június 1. – 2006. szeptember 30.	lényegében elkészült
1.4.	Erdőtelepítésről szóló tájékoztató anyag készítése nyomdai és webes megjelenéssel	2006. október 1. – 2007. szeptember 30.	előre hozott, részben elkészült
1.5.	A földtulajdonosok tájékoztatása és a javaslatok tesztelése	2007. október 1. – 2008. szeptember 30.	előre hozott, részben elkészült
2.1.	Az erdőgazdálkodói szervezet megalakulási problémáinak elemzése	2005. december 1. – 2006. május 30.	elkészült
2.2.	Megoldási javaslatok kidolgozása az erdőgazdálkodói szervezetek megalakulását gátló tényezők felszámolására	2006. június 1. – 2006. szeptember 30.	elkészült

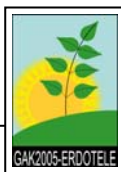
Eltérések magyarázata:

Az erdőtelepítések vizsgálata és a projektterv szerinti ütemezése rendkívül nehéz feladat, mivel az erdészeti ágazat ezen területe nagyon gyorsan változik, ami egyébként éppen a vizsgálatának egyik indokál is szolgál.

Az erdőtelepítések helyzetének elemzését hátráltatta, és teljes befejezését akadályozta, hogy az erdőtelepítők elérhetőségét a személyes adatok biztonságának problematikája miatt csak a napokban kaptuk meg. A személyes adatok biztonságának garantálására irányuló tárgyalások sikeres lezárulásával az erdőtelepítő gazdálkodók felmérését elvégezhetjük, és a helyzetfeltárást annak eredményeivel kiegészíthetjük. A helyzetfeltárást teljességi szintjének megemlésekor értelemszerűen a kidolgozott javítási javaslatok és elképzelések is bővülnek. Az erdőtelepítésekkel kapcsolatos részfeladatok közül kettő megvalósítását is a tervezetthez képest korábban kezdtük, mert az információk hűzogat be kellett, illetve lehetett tölteni.

Megjelentettünk egy kiadványt az erdőtelepítésekkel kapcsolatos ismeretekről annak érdekében, hogy a földtulajdonosok az EU finanszírozásos erdőtelepítésekkel kapcsolatos pályázati ismereteket és az első hatósági tapasztalatokat mielőbb megkaphassák. Ezzel párhuzamosan az erdőgazdálkodó konzorciumi tagok több lakossági tájékoztató fórumot is megszerveztek a földtulajdonosok tájékoztatásának, a telepítési igények felmérésére és az akadályozó tényezők feltárása érdekében.

A ténylegesen elvégzett feladatokról és az elért eredményekről a 2 pontban adunk számot.



2. Elkészült feladatok és elért eredmények összefoglaló bemutatása

2.1. A kutatási konzorcium működése

A kutatási projekt során a konzorciumvezető, a témavezetők és a konzorcium koordinátora több előkészítő megbeszélést tartott. A megbeszélések témája a projekt részfeladatainak tevékenységekre való bontása, a feladatok kiosztása, a határidők meghatározása, és a felelősök kijelölése volt.

Mivel az első részfeladatokban a Nyugat-Magyarországi Egyetem Erdővagyon-gazdálkodási Intézetnek jut főszerep, ezért az Intézet több további munkamegbeszélést is tartott a feladatok előrehaladásának ellenőrzésére.



A teljes konzorcium működésének elindítására, és a részletes kutatási terv megvitatására teljes körű konzorciumi értekezletet tartottunk 2006. június 29.-én Budapesten az Erdészeti Információs Központban. Ezen részt vettek a konzorciumi tagok kutatásban résztvevő képviselői, és további meghívott szakértők: Molnár László a Poplár Kft., és Gácsi Zsolt, a Kiskunsági Erdőgazda Kft. képviseletében.

A konzorcium jelentős mértékű együttműködésre lépett az Erdészeti Tudományos Intézettel (ERTI). Az együttműködés lényege, hogy az ERTI megbízásos alapon elemzéseket készít az erdőtelepítési lehetőségekről, a faállományok korszaki jövedelméről és az erdőtelepítések költségeiről. Ezzel egyrészt jelentősen kiszélesítettük az erdőtelepítéseket érintő kutatási területet, másrészt a konzorcium által elvégzett hasonló elemzések ellenőrzésére más adatforrásokból és mások által végezett számításokkal lehetőség nyílik.

A projekt kommunikációs tevékenységének megalapozása érdekében együttműködünk a ForestPress internetes újság szerkesztőjével Zétényi Zoltánnal, aki elkészítette a projekt kommunikációs tervét.

2.2. Erdőtelepítések vizsgálata

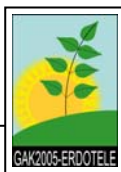
A konzorcium, a Magán Erdőtulajdonosok és Gazdálkodók Országos Szövetségének gondozásában tájékoztató füzetet jelentetett meg. Ez egyrészt foglalkozik a magán-erdőgazdálkodás aktuális kérdéseivel, másrészt tájékoztatást ad a földtulajdonosok számára az erdőtelepítésekkel kapcsolatos kérdésekről. Így tartalmazza az erdőtelepítés pályázati rendjével kapcsolatos aktuális tudnivalókat, szó esik az erdőtelepítések és az elnyert támogatások felhasználásának ellenőrzéséről, és hasznos tanácsokat ad az erdőtelepítések kivitelezésével kapcsolatban.

A konzorcium képviseletében a Nyugat-Magyarországi Egyetem részt vett azokon az egyeztető fórumokon, amelyek az erdőtelepítéseket érintő, 2007-2013 időszakra vonatkozó támogatások kerültek bemutatásra, illetve továbbfejlesztésre. Ennek keretében a szakmai érdekképviseletek és egyéb civil szervezetek véleményét összefoglaló közös beadványt készítettünk, megjelölve az egyes véleményezők javaslatait. Ezzel a konzorcium révén létrejött együttműködés és információ csere a gyakorlati problémák megoldásában közvetlenül hasznosult, intézményesült híd alakult ki a kutatás és a kutatás eredményeit felhasználók között. Közös kezdeményeztük az „Új Magyarország vidékfejlesztési stratégiai terv”-nél az erdőtelepítés differenciált megítélését.

Eszerint az erdőtelepítés nem erdészeti intézkedés, hanem a mezőgazdasági földhasznosítás racionalizálásának módja, amelyet új pontként kértünk megjeleníteni.

Hasonlóan közös kezdeményeztük az energia ültetvénye definiálásának és a támogatások közti elhelyezésének egyértelműsítését. Az energia ültetvény létesítése a mezőgazdasági termelés szerkezet átalakításának módja, nem tekinthető erdő létrehozásának, és nem is kerül az erdészeti ágazat hatáskörébe, ezért javasoltuk, hogy mind a meglévő erdőket érintő, mind az erdőtelepítésekre vonatkozó támogatásoktól el kell különíteni és a támogatást külön jogcím alatt kell szerepeltetni.

Az erdőtelepítések gazdasági és társadalmi környezetének pontosabb megismerése érdekében az Európai Unió által társfinanszírozott nyertes erdőtelepítési pályázatokat vizsgáltuk meg és elemeztük.



tük. A mezőgazdasági területen a használat módosítását erdőtelepítéssel választó nyertes pályázók helyzetének motivációinak és problémáinak feltárására kérdőívet szerkesztettünk. Az erdőtelepítés szakmai adatainak elemzését ezzel a kérdőívvel kívánjuk kibővíteni, majdan interjúkkal is kiegészíteni. A kérdőívet csak a Mezőgazdasági és Vidékfejlesztési Hivatal segítségével tudjuk eljuttatni az erdőtelepítési pályázatot sikeresen elnyert gazdálkodók részére, ezzel az MVH számára is minél részletesebben feltárni, hogy ma Magyarországon kik végzik az erdőtelepítéseket, mik a legfőbb motivációk, és mik a tapasztalatok a nyertes pályázatokkal kapcsolatban.

A pályázatok részletes adatainak feldolgozásával és elemzésével az eddigi tapasztalatokat összegeztük, és a továbbiakban fel kívánjuk tárnunk azokat a tényleges hatásokat, amelyek az a tulajdonosokat, az erdőtelepítőket és a kivitelezőket, illetve magukat a telepítéseket mozgatják. Az adatbázis elemzése során több olyan információra bukkantunk, amelyeket a kérdőívekben feltett kérdésekkel igyekszünk tisztázni a projekt következő szakaszában. Az erdőtelepítések térségi eloszlásának fontosságát hangsúlyozzuk, hiszen az egyes megyék, régiók közt a korábbiakban is nagy különbségeket még erősebb differenciálás követi. Ezen belül kiemeljük a fafaj-megválasztásban lévő különbségeket, amelyet a termőhelyi viszonyok determinálnak.

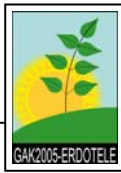
A projekt későbbi időszakában készítendő erdőtelepítési tervek előkészítése érdekében az országban eddig elkészült erdészeti fejlesztési és erdőtelepítési terveket vizsgáljuk. Az eddigi tervezésnek és terveknek csekély eredményessége arra ösztönöz bennünket, hogy megvizsgáljuk a tervezés módszertanát, és a tervek életútját az előkészítő munkáktól a tervezési szakaszon át a megvalósítás mikéntjéig, összegezve azokat a problémákat, amelyek egy erdészeti fejlesztési terv elkészítése és megvalósítása során felmerülhetnek. A megszerzett tapasztalatokat a készülő tervekben eredményesen fel kívánjuk használni. A kistérségi tervezés tapasztalatait a Zala megyében a '90-es évek folyamán készült kistérségi erdészeti fejlesztési tervek alapján vizsgáljuk, mely munka jelenleg is folyamatban van. A helyrajzi számokkal jelzett területek eredeti, illetve jelenlegi tulajdonosait kérdezzük meg, hogy milyen információkkal rendelkeztek a kistérségi erdőtelepítési tervekről, illetve melyek voltak azok a demotivátorok, amelyek miatt az erdősítés nem valósult meg.

Az eddig elvégzett kutatások során több problémára is fény derült, amelyek megoldásra várnak az erdőtelepítés témakörében. Az első ilyen probléma az említett erdőtelepítési tervek sikertelensége, ennek okait folyamatosan vizsgáljuk. A kutatás folyamán felmerült, hogy valójában kik is állnak ma Magyarországon az erdőtelepítések mögött, és összességében hányan végzik a konkrét erdőtelepítési munkákat, a tervezés és pályázatírástól a kiviteli munkákig bezárólag. További kérdések merültek fel azzal kapcsolatban, hogy az erdőtelepítések mekkora része történik saját tulajdonú, illetve bérelt területeken. Érdekes kérdés, hogy a kis földbirtokkal rendelkezők esetében az erdőtelepítések hány százaléka történik egyéni kezdeményezés alapján, illetve az erdészeti integrátoroknak és vállalkozóknak mekkora szerep jut az erdőtelepítések megindításában. Mindez azért fontos, mert az ösztönzési módok kialakításánál az erdőtelepítéseket kezdeményező tényezők támogatásának megvalósításával érhető el eredmény. Sarkalatos kérdés az erdőtelepítések motivációs tényezői közül a lakosság passzivitása, ennek szerepe folyamatos vizsgálat tárgyát képezi. Az erdőtelepítések motivációs elemei mellett a kutatás fontos eleme az erdőt nem telepítés okainak feltárása és vizsgálata, az erdőtelepítések nagyobb volumenű megindulása ellen ható tényezők felszámolásának módszerei képezik a kutatás egyik legfontosabb kimenetét. Az MVH által ajánlott vizsgálati téma keretében a betelepített területek földminőségével, illetve az erdőtelepítés költségeivel is foglalkozunk.

Az ERTI-vel történő együttműködés keretében elemeztük az erdőtelepítési lehetőségeket, a beerdősíthető terület nagyságát. Az ERTI mellett a Kiskunsági Erdő-Gazda Kft és a Poplár Kft bevonásával számításokat készítettünk az erdőállományok korszerű jövedelmére, és az erdőtelepítési költségekre vonatkozóan. Ebbe a feladatba a konzorciumi partnerek mellett több külső szakértőt is bevontunk, akik a regionális adatok szolgáltatásával, és a működési körzetük elemzésével vettek részt a munkában.

2.3. Rendezetlen erdőterületek jelenségének és a gazdálkodók megalakulásának vizsgálata

A rendezetlen gazdálkodójú erdőterületekre vonatkozóan az elemzéseket több forrás felhasználásával végeztük el. Ezek között támaszkodtunk az Intézet korábbi felméréseire és kutatási eredményeire, amelyek a rendezetlen erdőterületekre, azok tulajdonosaira és a rendezetlenség egyéb aspektusaira vonatkoztak.



Az Állami Erdészeti Szolgálat Országos Erdészeti Adattárát felhasználva vizsgáltuk az erdőállományok jellemzőit a különböző gazdálkodói típusok szerint. Ez az elemzés a felhasznált adatok területi teljes körűségének köszönhetően országosan általánosítható eredményekre vezetett.

Egy dunántúli erdőtervezési körzet erdészeti és földnyilvántartási adatait is sikerült elemeznünk, amely lényegesen hozzájárult a rendezetlenség jelenségének megértéséhez, és az okok feltáráshoz, és a megoldási javaslatok megtételéhez. Nem szabad azonban eltekinteni attól, hogy ez a minta országos értelemben nem tekinthető reprezentatívnak, ennél fogva a levont következtetések általánosítására csak korlátozott mértékben van mód.

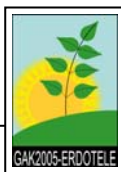
Elkezdjük az egyes gazdálkodói típusok gazdasági és szervezeti belső működésének elemzését, amelyek eredményeiről a következő beszámolási időszakban adunk számot.

2.4. A földtulajdonosok tájékoztatása és kísérletek

A konzorcium tagjai a munkatervben csak a 2008.-ra tervezett tájékoztatási tevékenységet korábban elkezdtek. A Magán Erdőtulajdonosok Országos Szövetsége a konzorcium közreműködésével kiadványt jelentetett meg, országos erdészeti fórumot szervezett, amelyen az erdészeti ágazat szereplői széles körben képviseltették magukat, és amelyet erős sajtóvisszhang kísért.

Minden erdőgazdálkodó konzorciumi partner alkalmazottai és szerződéses partnerei révén több ezer erdőtulajdonos tájékoztatását végezték el az erdőtelepítésekkel és az erdőgazdálkodók hatósági bejelentésével kapcsolatosan.

Az erdőgazdálkodó konzorciumi partnerek közül többen is kísérleti erdősítésekkel illetve erdősítéshez kapcsolódó kísérleteket végeztek. Ilyen volt az akác telepítési kísérlet meszes talajon, az akác magvetéses erdőtelepítési kísérlet és a csemetekerti csoportos iskolázási kísérlet.



3. A kutatás tartalmi megállapításai a rendezetlen gazdálkodású erdőterületekről

(Dr. Jáger László - Schiberna Endre)

3.1. A rendezetlenség jelentősége

A rendezetlen erdőterületek kiterjedése 2006. januárjában 233 eha, amely mindennél jobban jellemzi, hogy e téma mekkora jelentőséggel bír az erdőszeti ágazat egésze számára.

A rendezetlen állapot egy hatósági nyilvántartási kategória, és azt sugallja, hogy az érintett területeken a gazdálkodás valamilyen problémával küzd. Nem csak azért, mert a hiányolt hatósági bejegyzés nélkül, ha folyik is gazdálkodás egyáltalán, az nem lehet jogszerű, hanem azért is, mert ha ennek a törvényi kötelezettségnek a tulajdonosok nem tesznek eleget, akkor feltételezhető, hogy a gazdálkodás egyéb kérdéseiben sem működnek együtt sikeresen.

A rendezett, illetve a rendezetlen állapot megítélésekor és értelmezésekor azt kell felmérni, hogy milyen kapcsolat van a hatósági nyilvántartás és a gazdálkodási képesség, alkalmasság között.

A hosszú távú gazdálkodási alkalmasság alatt azt kell érteni, hogy a gazdálkodási funkciók felépíthető-e a tulajdonosi döntésekből kiindulva.

Működőképesnek nevezzük azt az állapotot, amikor a gazdálkodás felépítéséhez - alapvetően a tulajdoni szerkezet¹ jellemzői által befolyásolt - szükséges szervező erő a tulajdonosok köréből, vagy olyan külső forrásból rendelkezésre áll, amely a gazdálkodás hosszú távú fenntartásában érdekelt. Nyilvánvaló, hogy a soktulajdonosú és/vagy elaprózott tulajdoni szerkezet nagyobb szervező erőt követel, mint a kevés tulajdonosú és koncentráltabb.

Pusztán a tulajdoni szerkezet alapján is működőképesnek tekinthetünk egy erdőterületet, ha feltételezhető, hogy megfelelő motiváció esetén a gazdálkodáshoz szükséges szervező erő a tulajdonosok körében is megvan, pl. 1/1-es tulajdonosok.

Ezzel szemben működésképtelennek nevezzük azt az állapotot, amelyben a tulajdoni szerkezet alapján feltételezhető, hogy megfelelő motiváció esetén sem lennének a tulajdonosok alkalmasak arra, hogy a gazdálkodást megszervezzék, illetve, ha folyik is gazdálkodás, az azt létrehozó szervező erő nem érdekelt annak hosszú távú fenntartásában.

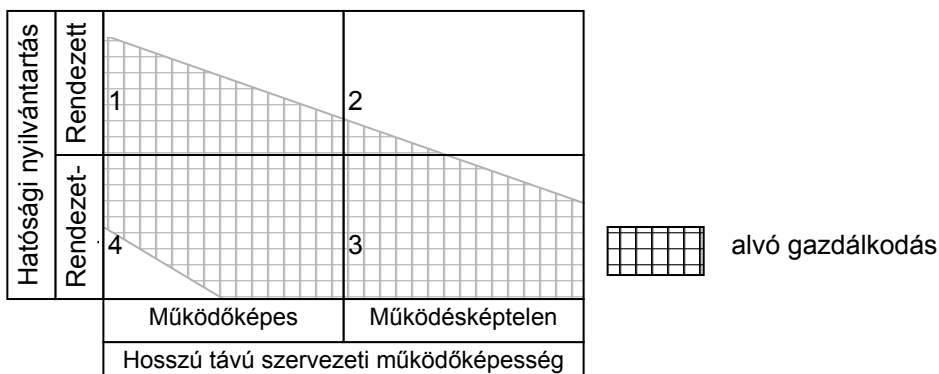
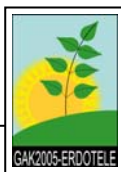
A hosszú távú gazdálkodási alkalmasság ismérve ebben az értelmezésben nem tisztán egy statikus potenciált, még kevésbé egy csupán az erdőtulajdonra jellemző potenciált, hanem egy aktuális állapotot jellemez, amelyet egyszerre határoz meg az alábbi tényezők egymásra hatása:

- a tulajdoni szerkezet,
- a rendelkezésre álló szervező erő léte vagy nem léte, illetve működési filozófiája
- motivációs tényezők, amit nagyban befolyásolnak a hozamlehetőségek és a vagyongerdekelttség is.

A kérdés tehát a fentiek értelmében az, hogy a hosszú távú gazdálkodási képesség és alkalmasság milyen módon tükröződik vissza a rendezett illetve rendezetlen hatósági nyilvántartási kategóriákban.

A rendezetlen nyilvántartási állapot és a hosszú távú gazdálkodásra való alkalmasság szerinti csoportosítást az 1. ábra: szemlélteti.

¹ A földrésztlet mint tulajdon tulajdoni szerkezete, ami magában foglalja a tulajdonosok abszolút számát, a tulajdonosok tulajdoni illetőségeinek méretét, tulajdoni hányadukat stb. Ezáltal megkülönböztetendő a tulajdonosok tulajdoni szerkezetétől, ami az egyes tulajdonosok erdőtulajdonának jellemzőit jelenti.



1. ábra: A magán erdőterületek osztályozó ábrája a rendezetlenség és a hosszú távú gazdálkodás szempontjából

A bejegyzett erdőgazdálkodók egy része jelen állapotában képes az erdőgazdálkodási feladatok ellátására, és a fent kifejtett értelmezésben működőképés. (1) Ezek egy része aktív, az erdővel ténylegesen gazdálkodik, a másik része pedig passzív ugyan, de a gazdálkodás szünetelése alatt is megtartja szerveztségét.

A bejegyzett gazdálkodók között találunk olyanokat is, amelyek szerveződése hosszú távon működésképtelen, jelenleg azonban be vannak jegyezve (2), és a legtöbb esetben aktív gazdálkodást folytatnak. Az aktív gazdálkodás azért jellemző rájuk, mert éppen a hozamlehetőségek jelentik azt a motivációt, amely miatt a gazdálkodás megszervezésre kerül. Ez a fajta motiváció viszont, ahogyan a hozamlehetőség is, csak rövidtávon áll fenn, és ezért a hozamok kihasználása után - jó esetben a kapcsolódó kötelezettségek teljesítése után - a szervező erő eltűnik, és a terület újra rendezetlenné válik. Abban az esetben, ha a szervező erő forrása volt egyben a bejelentett erdőgazdálkodó is, akkor a rendezettség állapota a rövid távú kapcsolat megszűnésével automatikusan szűnik meg.

Ha viszont a szervező erő kivonulása ellenére az aktív gazdálkodás időszakában megszervezett bejelentett erdőgazdálkodó a gazdálkodás szünetelésekor is fennmarad, magának a szervező erőnek a hiánya miatt fennáll az ún. rejtett rendezetlenség kialakulásának a veszélye. Ebben a helyzetben az erdőgazdálkodói jogok és kötelezettségek viselője valójában a funkciójának betöltésére nem képes, és nem alkalmas. Erre a jelenségre a bejegyzett erdőgazdálkodók felülvizsgálatakor, illetve a hatóság általi kapcsolattfelvétel kísérletekor derül fény azáltal, hogy a bejelentett erdőgazdálkodó a rá rótt kötelezettségeknek nem tud eleget tenni, vagy sok esetben átalakulás, megszűnés, elköltözés, vagy egyéb ok miatt nem is érhető el.

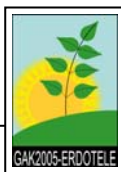
Az előző csoporttal ellentétben a működésképtelen erdőterületek jellemzően rendezetlen státuszban vannak. (3) Az előbbieket logikája szerint nincs rájuk jelentős hozamlehetőség ami külső szervezőerő belépését motiválná, illetve ha van, akkor sincs elérhető szervező erő, pl: helyi adottság miatt.

Ez utóbbi területek jelentik a rendezetlenség, de még inkább a működésképtelenség (mivel ez a valós probléma) legnagyobb veszélyét. Ezek a kihasználatlan hozamlehetőségek ugyanis egyrészt az állományok túltartottságát fogják eredményezni, nevelővágások esetében pedig a minőségük leromlását és/vagy állékonyságuk elvesztését.

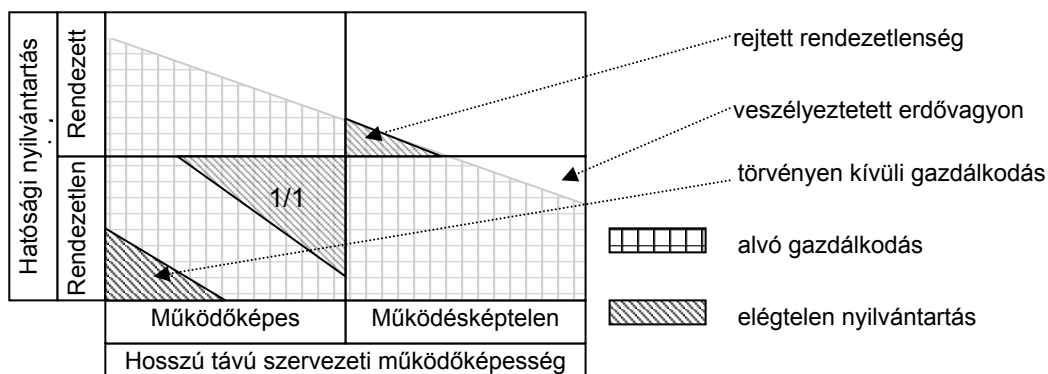
A működőképés erdőterületek rendezetlenségét (4) a működőképességről elmondottak alapján a motiváció hiánya okozza. Ez első sorban a hozamlehetőségek hiányát jelenti, de nem kizárólagosan, mivel ha nem is fordul elő gyakran, de ismertek olyan esetek, amikor a gazdálkodás - beleértve a hozamlehetőségek kihasználását - a hatóság tudta nélkül folyik.

A fenti kategorizálás nem egzakt abban az értelemben, hogy a kategória határok megállapítására nincsenek objektív szempontok, és bár a szélsőséges esetek egyértelműen elkülönülők egymástól, a köztes tartomány értékelése bizonytalan. Ez a kategorizálás azonban a megértést és a ható tényezők működésének bemutatást szolgálja, és célja egy gondolkodási keret létrehozása, nem pedig az egyedi tényleges esetek elbírálása.

Látható tehát, hogy a hozamlehetőségek a működőképés erdőterületen megteremtik a rendezetlen állapotból a rendezettbe való beáramlást, a működésképtelenek esetében pedig egy fluktuáció jön létre. Ez a fluktuáció azonban nem tökéletes, és emiatt jönnek létre egyik irányba az áramlásba be



nem kerülő veszélyeztetett területek, másik irányban pedig az áramlásból kikerülő rejtett rendezetlenség. (2. ábra:)



2. ábra: A rendezetlenség és a hosszú távú működőképesség szerinti kategorizálás kiemelt jelenségei

Fontos kiemelni a szervező erő jelentőségét. Látható, hogy a hosszú távú gazdálkodási képesség megteremtésében a tulajdoni szerkezet mellett a szervező erő megteremtésére is szükség van. Ennek pedig olyan szervező erőnek kell lennie, amely a hosszú távú működésben érdekelt, máskülönben a hozamlehetőségek gerjesztette fluktuáció lesz meghatározó. Ennek az elsődleges veszélye az, hogy a szükséges erdőgazdálkodási tevékenységek nem kizárólag a hozamlehetőségekhez kötődnek, pl: tisztítások, más feladatokat pedig folyamatosan el kell tudni látni, pl: erdőőrzés vagy erdőkárok megelőzése, ezért a hozamlehetőség mint motivációs tényező nem elegendő.

A fentiekben csak az erdőtulajdonosok és erdőgazdálkodók jogkövető magatartásáról és a belső motivációkról esett szó, de a rendezetlenség jelenségének, és problémává emelkedésének tekintetében a hatóságnak is szerepe van. A 2. ábra: bemutatja, hogy a hatóság gyakorlata a törvényi előírások betartatásában és a tulajdonosok presszionálásában mely csoportok esetében nem megfelelő.

A rendezetlenség jelenségének visszaszorításában például érezhető előrelépést jelentene, ha az 1/1-es tulajdonosokat bejegyeznék erdőgazdálkodónak.

A jól működő hatóságtól, de még inkább az ésszerű szabályozástól elvárható lenne, hogy kiszűrje a jogszerűtlen gazdálkodást, amit nem a hatósági gyakorlat megváltoztatásával, hanem a szabályozás ésszerűsítésével kellene elérni.

Szintén nem a jogszabályokat végrehajtó és végrehajtató hatóságok, hanem a magán-erdőgazdálkodás jogszabályi háttéré maga tehető felelőssé abban a kérdésben, hogy az erdőgazdálkodók nyilvántartása csak látszólagosan jelenti, hogy az erdőgazdálkodói kötelezettségeknek van alkalmas viselője. Ezt cáfolja a rejtett rendezetlenség kialakulásának lehetősége és léte.

Összefoglalásul elmondható, hogy a rendezetlenség jelensége nyilvánvaló indikátora a magán-erdőgazdálkodás működési nehézségeinek, és kialakulásában a működésképtelenség jelentős szerepet játszik. A fentiek alapján azonban látni kell, hogy a problémát a jogszabályi és hatósági rendszer tökéletlenségei is okozzák, például már önmagával a bejelentett erdőgazdálkodó intézményének megalkotásával.

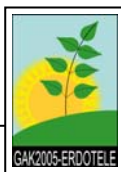
Mivel a lényegi probléma, a működésképtelenség nem tökéletes megfelelője a rendezetlenségnek, a rendezetlenség problémájának megoldása nem jelenti a magán-erdőgazdálkodás működési problémáinak megoldását sem.

3.2. A rendezetlenség kiterjedése

A rendezetlen gazdálkodású erdőterület 2006. január 1. állapot szerinti a teljes magán erdőterület 29%-át teszi ki, és csak lassuló ütemben csökken, ami pedig egy telítődési folyamatot mutat, és jelzi, hogy a földtulajdonosok egy jelentős része nem tud erdőgazdálkodói szervezetet alakítani.

Az 4. ábra: alapján látható, hogy az ország egyes megyéiben a rendezetlenség aránya és abszolút kiterjedése változó.

Az egyébként is kevés erdővel rendelkező délkelet-alföldi megyékben a rendezetlenség nagyon kis területet érint, még ha arányaiban magas is. Komárom és Fejér megyében az erdősültség maga-

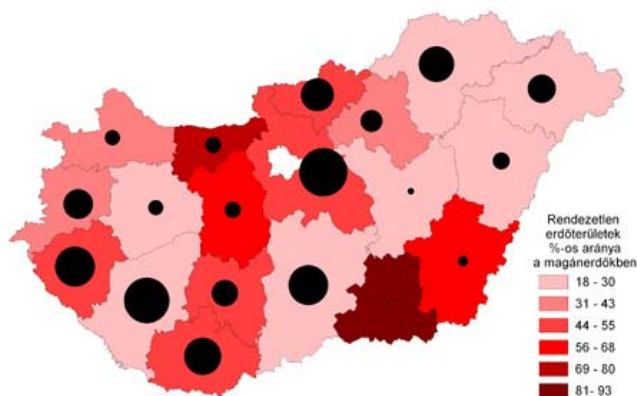


sabb, de a magánerdők kiterjedése kicsi, emiatt a rendezetlen területek is kicsik, bár hasonlóan az előző csoporthoz magas arányt ér el.

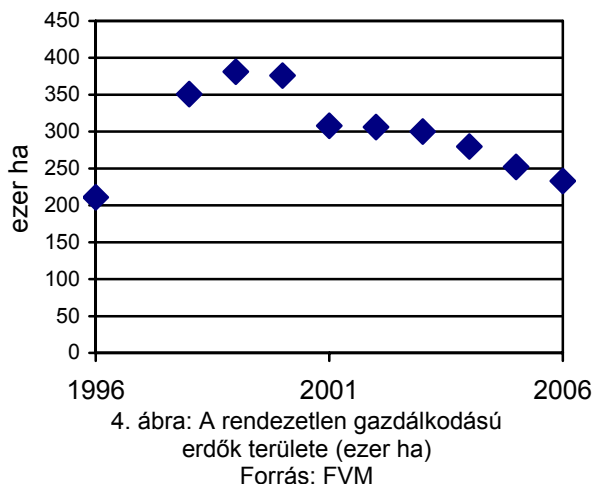
A leginkább kiemelkedő példa Veszprém megye, ahol a nagy területű magánerdő mellett abszolút értelemben és arányaiban is kis rendezetlenséget találunk.

Az olyan nagy kiterjedésű, és erdőkben gazdag megyékben mint például Somogy, Pest és Borsod-Abaúj-Zemplén megye, bár alacsony arányú, de országos összehasonlításban abszolút értelemben magas a rendezetlen területek kiterjedése.

Amennyiben a rendezetlen gazdálkodású erdőterület csökkenési üteme az 2000-2006 időszakban tapasztaltakhoz képest nem változik, a teljes jelenlegi magán-erdőterületre vetített rendezetlenségi arány 2014-ben csökkenhet 10%-alá. Ebben a számításban nem vettem figyelembe, hogy az erdőtelepítések révén akkor is csökken a rendezetlenségi arány, ha a rendezetlen gazdálkodású erdőterületek abszolút kiterjedése változatlan marad, ami éppen ezért nem is jelentené a probléma csökkenését. (4. ábra):



3. ábra: A rendezetlen erdőterületek abszolút kiterjedése és aránya a magán-erdőterülethez viszonyítva
Forrás: [ÁESZ 2005]



4. ábra: A rendezetlen gazdálkodású erdők területe (ezer ha)
Forrás: FVM

3.3. A rendezett és a rendezetlen erdőterületek összehasonlítása a rendezetlenséget okozó feltételezett tényezők szempontjából

3.3.1. Erdőállományok jellemzői

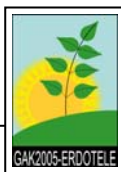
3.3.1.1. Fafaj-eloszlás

Az erdőállományok fafaj szerinti eloszlásának vizsgálatával arra kerestük a választ, hogy van-e különbség a rendezett és rendezetlen területek fafaj-eloszlása között, és ha van, az lehet-e a rendezetlenség kialakulásának oka?

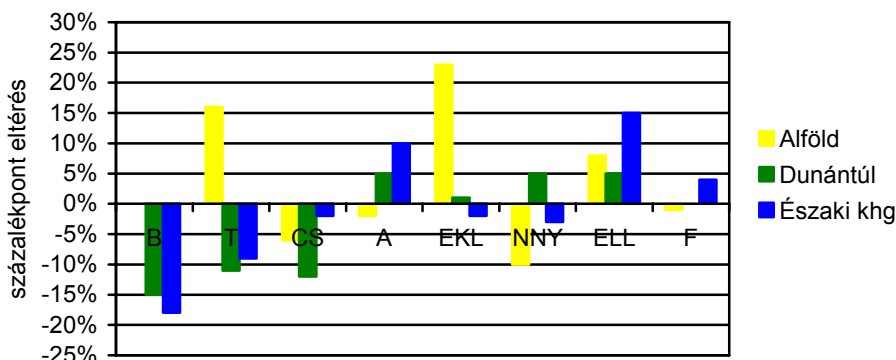
A teljes erdőterületre végzett vizsgálat alapján azt állapíthatjuk meg, hogy a rendezetlen állapot az

- Alföldön a T, EKL, és ELL fafaj-csoportok esetében nagyobb arányban jelenik meg, mint az összes fafaj-csoportra vonatkozó átlagos aránya. NNY esetén viszont az aránya lényegesen kisebb, míg A, CS és F fafaj-csoportokban az átlaghoz közeli értékeket vesz fel.
- A Dunántúl és az Északi-középhegység esetén a főbb fafaj-csoportokban egymáshoz hasonló eredményeket kaptam, a B, T és Cs fafaj-csoportokban az átlagos részesedésnél alacsonyabb a rendezetlen területek aránya, A esetében magasabb, a NNY pedig lényegesen nem tér el, 5 százalékponton belül marad.

Mindezek alapján az a következtetés vonható le, hogy a rendezetlen erdőterületek, egy-egy régió gazdaságilag jelentősebb fafaj-csoportjai esetében kisebb, kisebb jelentőségű fafaj-csoportjaiban pedig nagyobb részarányt érnek el. (5. ábra:) Ugyanezen megállapítást támasztotta alá az ország



nagytaíjai szerint végzett részletes faj-eloszlás vizsgálat, amelyet itt egészében terjedelmi okokból nem mutatunk be.

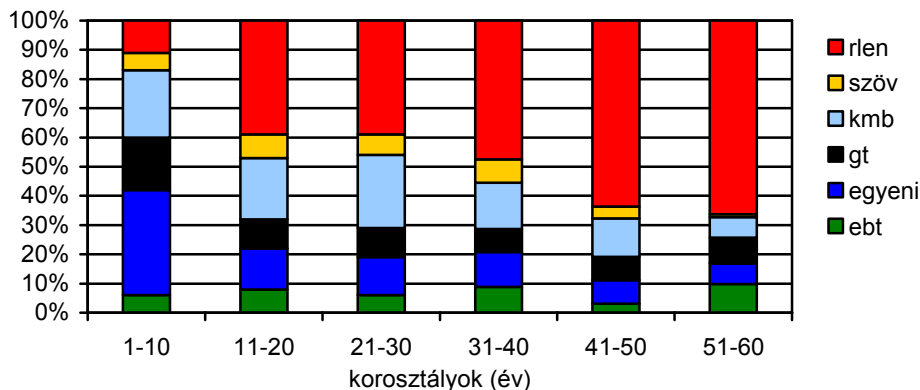


5. ábra: A faj-csoportokon belüli rendezetlenség eltérése a teljes erdőterület rendezetlenségi arányához képest nagytaíjanként
Forrás: [AESZ, 2005]

3.3.1.2. Korosztály szerkezet

A fajhoz hasonlóan megvizsgáltuk a korosztály-szerkezet eloszlását is az egyes gazdálkodói típusok illetve a rendezetlen erdőterületek esetében. Ezzel arra kerestük a választ, hogy a hozamot biztosító, a véghasználati korhoz közelebb eső korosztályokban a gazdálkodói típusok az átlagos területi részesedésüknek megfelelő mértékben vannak-e jelen, illetve a rendezetlen erdőterületek milyen korosztályeloszlással jellemezhetők.

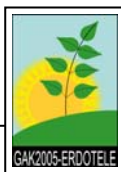
A vizsgálatot a főbb faj-csoportokra: T, A és NNY végeztük el nagytaíjanként. Az ezzel kapcsolatos elemzés szintén terjedelmes, ezért az alábbiakban kiemeljük az akác faj-csoportot mint a rendezetlen erdőterületek legfontosabb faj-csoportját, illetve amiatt, mert az esetében a hipotéziseket részben megcáfoló eredményeket mutat.



6. ábra: Az erdőgazdálkodói típusok részesedése akác fajú erdőterületek korosztályaiban az Alföldön
Forrás: [AESZ 2005]

Az 1-10 éves korosztályban a rendezetlen erdőterületek aránya alacsony, mivel itt a folyamatban lévő erdőfelújítások és erdőtelepítéseken többnyire van bejelentett erdőgazdálkodó, bár a részesedés így is meghaladja a 10%-ot. Az akác esetében a véghasználati lehetőséget nyújtó állományok a 31-40 éves korosztályban találhatóak, amely korosztályban azonban igen magas, 50% feletti a rendezetlen erdők aránya, és különösen érdekes, hogy a fiatalabb állományoktól kiindulón egészen az 51-60 éves korosztályig a rendezetlenség aránya emelkedik.

A jelenség magyarázata, hogy feltételezéseink szerint a rendezetlen területeknek jelentős része olyan erdőfolt és fasor, amelyek mezőgazdasági területhez csatlakoznak, kis kiterjedésük és alacsony faminőségük miatt pedig a keletkező fahozamok gazdasági vonzereje nem hasonlítható a jó minőségű állományok, gazdasági vonzerejéhez.



3.3.2. Földrészletek jellemzői

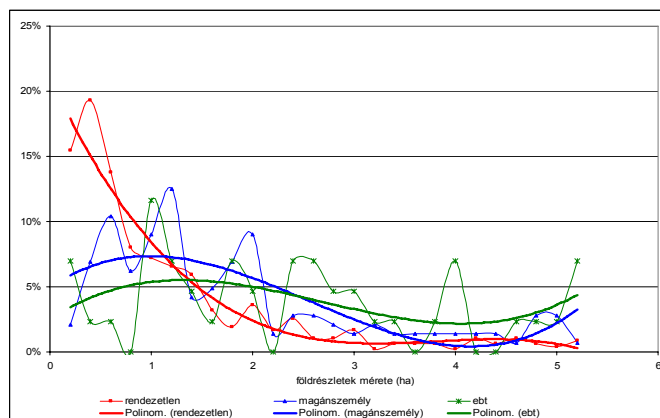
3.3.2.1. Földrészletek területe

Amennyiben a földrészletek méretének szerepe van abban, hogy van-e rajta erdőgazdálkodó, és ha van, akkor milyen típusú, akkor a földrészletek méret szerinti eloszlása az egyes gazdálkodói kategóriákban különböző kell, hogy legyen.

A földrészletek méret szerinti kumulált darabszám eloszlása az erdőbirtokosságok esetében lényegesen eltér a rendezetlen területek és a magánszemélyek eloszlásához képest, mégpedig olyan módon, hogy a nagyobb területű földrészletek aránya nagyobb.

A rendezetlen erdőterületek és a magánszemélyek eloszlásgörbéje alakjában nem tér el egymástól, viszont a függőleges irányú eltolódás a kiindulás, azaz a kis méretű földrészletek kategóriájában jelez eltérést.

A kisterületű (5 ha alatt) földrészletek darabszámának eloszlásán mutatjuk be, hogy az eltolódást valóban a rendezetlen erdőterületeken található kis területű földrészletek felhalmozódása okozza. (7. ábra:)



7. ábra: A földrészletek méret szerinti kumulált darabszám eloszlása a 0-5 ha tartományban

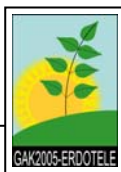
Forrás: [AESZ, 2006]

Megfigyelhetjük, hogy azon kívül, hogy a „töredékföldek” miatt a földrészletek méret szerinti eloszlása a rendezetlen kategóriában tolódik a kisebb mérettartományok felé a leginkább, a magánszemélyek és az ebt-k eloszlása is különböző. Az ebt-k eloszlása azért tolódik a magánszemélyekénél jobban a nagyobb méretkategóriákba, mert bár nem kizárólag, de tipikusan a földprivatizációval, különösen a vagyonnevesítéssel összekötődő folyamatban keletkeztek, ezért földrészlet megosztásokra ezekben az esetekben nem került sor.

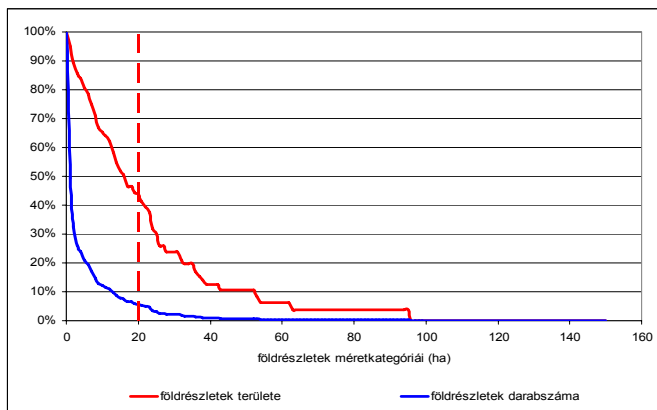
Mivel az erdőgazdálkodó bejegyzése földrészlet szinten történik, a rendezetlen területek fölszámolásakor számolni kell azzal, hogy a kis területű földrészletekből nagy darabszám rendezése esetén is csak kis terület kerül ki a rendezetlen kategóriából. Ezzel szemben kevés nagyterületű földrészlet rendezése nagyban csökkentheti a rendezetlen kategória arányát.

A rendezetlen állapot és a földrészletek területe közötti kapcsolatról a fentiek alapján az alábbiak állapíthatók meg:

- A rendezetlen állapot és a földrészlet mérete közötti összefüggés a nagyon kis méretű földrészletek (<0,6 ha) esetén a legerősebb, de a teljes rendezetlen területnek ez csak kis részét adja, a jelenség egészének szempontjából kis jelentősége van.
- A rendezetlen és a magánszemély gazdálkodók által kezelt földrészletek eloszlásai a nagyon kis, illetve a nagyon nagy méretkategóriákban mutatkozó különbségektől eltekintve megegyezik. Ez azt jelenti, hogy földrészletek méretének van jelentősége a rendezetlenség kialakulásában olyan módon, hogy a kis méretű, és ezért kis egyedi értékű földrészletek nagyobb arányban rendezetlenek, a nagy területű és emiatt nagyobb egyedi értéket képviselő földrészletek pedig gazdálkodás alá kerültek.
- A két típusú eloszlás összevetésével megállapítható, hogy ha csak a 20 ha feletti földrészletek kerülnének rendezésre, akkor a rendezetlen földrészletek darabszámának



6%-ával kellene csak foglalkozni, míg a rendezetlen földrészletek területének 43%-a rendeződne. (8. ábra:)



8. ábra: A rendezetlen gazdálkodó földrészletek darabszámának és területének fordított kumulált eloszlása a földrészletek méretkategóriái között Forrás: [ÁESZ, 2006]

3.3.2.2. Tulajdonosok abszolút száma a földrészleten belül

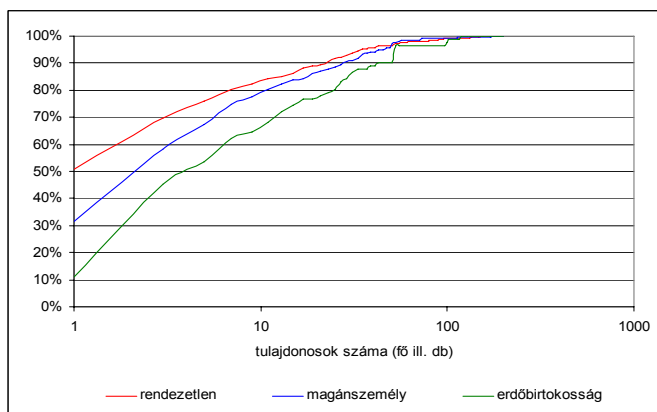
A tulajdonosok száma alapvetően határozza meg azt, hogy mekkora nehézséget okoz a tulajdon hasznosításával kapcsolatos döntések meghozatala. Minél több tulajdonos közös döntéshozatalára van szükség, annál nagyobb szervezést igényel egy döntés meghozatala, és minél nagyobb szó-többség szükségességét írja elő jogszabály egy adott döntés meghozatalához, a tulajdonosok számának növekedésével annak elérésének az esélye annál kisebb.

Amennyiben a tulajdonosok száma különbözik az egyes gazdálkodói kategóriák által kezelt erdőterületen, akkor a társ-tulajdonosok abszolút száma befolyásolja az eltérő gazdálkodói típusok megalakításához szükséges szavazat-többség elérésének lehetőségét.

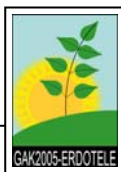
Megvizsgáltuk tehát, hogy a rendezetlen területeken, a magánszemélyek és az erdőbirtokosságok által kezelt erdőterületen a földrészletek darabszáma hogyan oszlik el a tulajdonosok száma szerint.

A fenti állításokkal ellentétben azt az eredményt kaptuk, hogy a rendezetlen erdőterületeken a földrészletek nagyobb arányának van kevés tulajdonosa, mint akár a magánszemélyek, akár az erdőbirtokossági társulatok erdőterületeinek.

Ennek a jelenségnek az előidézésére a korábban már említett töredékföldeknek lényeges hatása van. Ezek a töredékföldek ugyanis a folszerű megjelenésük miatt még a mainál szigorúbb, a privatizáció alatt hatályban lévő rendelkezések szerint sem voltak társult gazdálkodásra kényszerítve, az ugyanis csak a természetben összefüggő erdőterületekre vonatkozott. A töredékföldek tehát nem kerültek az erdőbirtokossági társulatok kezelésébe. A töredékföldekre jellemző továbbá, hogy részint a kis területük miatt, részint a mezőgazdasági tevékenységhez való kapcsolódás miatt kevés tulajdonossal rendelkeznek.



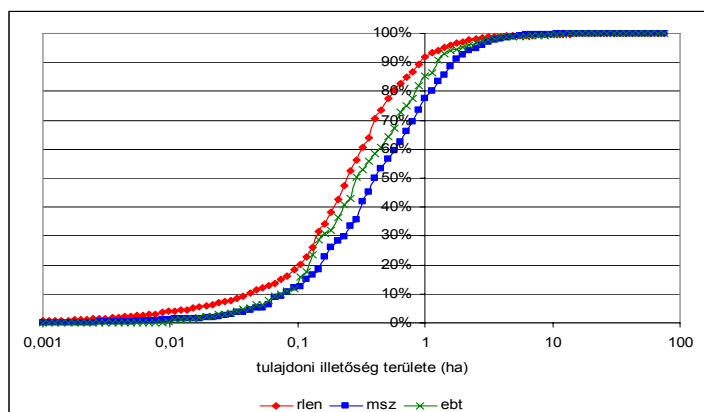
9. ábra: A földrészletek darabszámának eloszlása a társ-tulajdonosok száma szerint Forrás: [ÁESZ, 2006]



Az eloszlás részletes vizsgálatai a megelőző feltételezésekhez közelebb eső eredményt adtak. Az eredmények nem cáfolják ugyan egyértelműen, azt a hipotézist, miszerint a tulajdonosok száma alapjaiban határozza meg a gazdálkodó szervezetek megalapításának lehetőségét, hiszen a rendezetlen erdőterületek görbéjének kevésbé meredek lefutása azt mutatja, hogy a tulajdonosok számának tartománya szélesebb. Ugyanakkor a görbe magas induló értéke, azaz a kevés tulajdonosú földrészletek magas aránya jelzi, hogy a tulajdonosság rendezése szükséges, de nem elégséges a rendezetlenség felszámolásához.

3.3.2.3. Tulajdoni illetőségek méreteloszlása

A tulajdoni illetőségek területe befolyásolja a tulajdonos érdekeltségét, hiszen ez arányos a kérdéses vagyon-elem értékével. Ha a tulajdonosi érdekeltségnek van szerepe a jogszerű gazdálkodás megindításában, akkor a tulajdoni illetőségek eloszlásának különbözni kell a bejelentett erdőgazdálkodóval rendelkező és nem rendelkező földrészletek esetében.



10. ábra: A földrészletek darabszámának eloszlása a tulajdoni illetőségek területkategóriái szerint
Forrás: [AESZ, 2006]

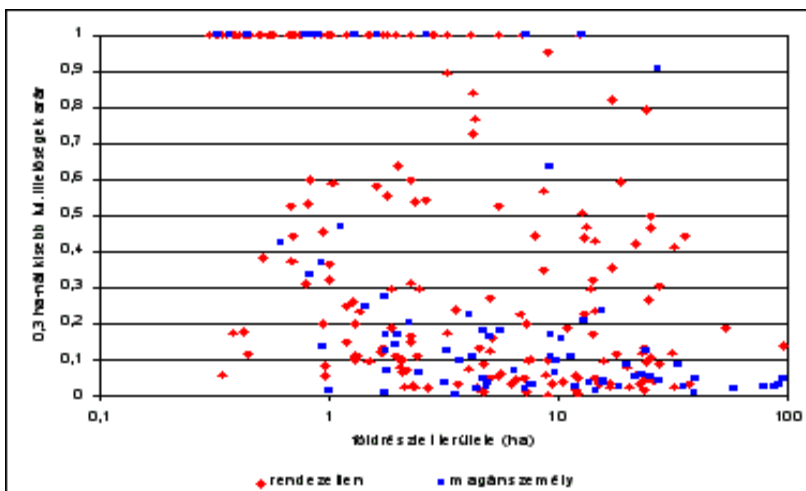
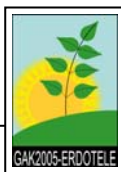
A 10. ábra: bemutatja a tulajdoni illetőségek darabszámának méret szerinti eloszlását. A logaritmus skála jól elkülöníti a több nagyságrendi különbséget mutató tulajdoni illetőségeket, így jól látható a görbék közötti lefutási különbség is. Az összehasonlítást ebben az esetben a rendezetlen területek és a magánszemélyek között végeztük el, mivel a jelenleg rendezetlen erdőterületeken a magánszemélyek általi erdőgazdálkodóként való bejelentkezés realisabb alternatíva, mint az erdőbirtokossági társulat alakítása.

A rendezetlen erdőterületek és a magánszemély erdőgazdálkodók görbéje közötti markáns különbség jól igazolja, hogy a rendezetlen erdőterületeken a tulajdoni illetőségek elaprózottsága nagyobb mértékű. Ez a megállapítás összhangban van a rendezetlen erdőterületekre vonatkozó feltételezésekkel, de nem szabad elfelejteni, hogy az elaprózott tulajdon jelentőségét nem a nagy darabszám, hanem a kis területfoglalás határozza meg, és így bármennyire is nagy számban jelenik meg, ha a földrészleten belül elfoglalt aránya kicsi, akkor az okozott probléma is ezzel arányosan kicsi.

Bár a vizsgálat nagyszámú földrészlet bevonásával készült, és így feltételezhető, hogy általánosságban valószínűleg nagyobb a kis tulajdoni illetőségek számának az aránya a rendezetlen erdőterületeken, az egyedi esetekben az a döntő, hogy a kis tulajdoni illetőségek mekkora részt tesznek ki a földrészlet teljes területéből.

A döntéshozatal szempontjából az a kedvező, ha kis tulajdoni érdekeltségek egyszerre jelennek meg a nagy tulajdoni érdekeltségekkel, mivel ezek elég motivációt jelenthetnek az érintett tulajdonosok számára ahhoz, hogy a tulajdonukkal kapcsolatos döntéseket meghozzák, és elég szavazati mértéket, hogy az előírt szótöbbségi arányt elérjék. Ennek ellentéte, ha a sok kis tulajdoni illetőség teszi ki a teljes földrészletet, mivel egy ilyen helyzetben nagyszámú, egyenként kis motivációval rendelkező tulajdonos egyetértésére és a döntéshozatalban való részvételére lenne szükség.

A földrészleteken belüli tulajdoni illetőség eloszlást aszerint vizsgáltuk meg, hogy mekkora a 0,3 ha-nál kisebb tulajdoni illetőségek területaránya. A 11. ábra: bemutatja, hogy a magánszemélyek pontfelhője a 30% alatti tartományba koncentrálódik, míg a rendezetlen erdőterületek pontfelhője jobban szóródik.



11. ábra: A 0,3 ha-nál kisebb tulajdoni illetőségek összesített aránya a földrészleten belül (a mintából kikerültek azok a földrészletek, amelyeken nincs 0,3 ha-nál kisebb tulajdoni illetőség, illetve azok, amelyek kisebbek 0,3 ha-nál)
 Forrás: [ÁESZ, 2006]

A tulajdoni illetőségek eldarabolódása a fentiek értelmében szorosan összefügg a rendezetlenség állapotával, és a magán-erdőterületen belül van egy olyan tartomány, amelyben az elsődlegesen az elaprózott tulajdoni illetőségek tehetők felelőssé a rendezetlenség állapotáért.

3.3.3. Tulajdonosok jellemzői

3.3.3.1. Lakhely

A tulajdonosok lakhelye azért kap lényeges szerepet, mert a tulajdonosi döntések meghozatalához esetenként a tulajdonosi körnek személyesen is találkozni kell. Minél távolabb él egy tulajdonos az erdejétől, annál nagyobb gondot okoz a személyes jelenlét, vagy a képviselőről való gondoskodás.

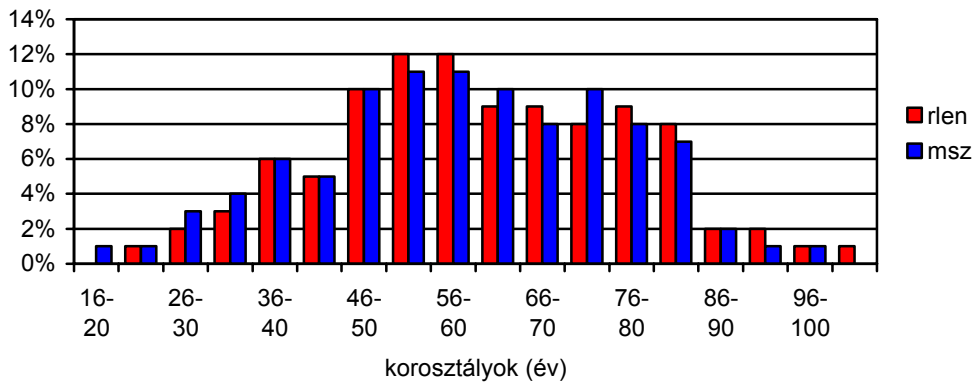
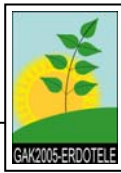
A tulajdonosok lakhelye és a gazdálkodó típusa közötti összefüggés vizsgálatára χ^2 alapján számított Cramer mutatót használva a két tényező függetlennek adódott. (12. ábra:)

lakhely ill. telep-hely	rendezetlen	magánszemély	gazdasági társaság	erdőbirtokosság	szövetkezet
helyben	43%	55%	11%	50%	34%
környék	50%	39%	87%	42%	64%
nagytájon belül	3%	3%	0%	3%	1%
Budapest	2%	2%	0%	3%	2%
másik nagytaj	1%	1%	3%	2%	0%
állami	0%	0%	0%	0%	0%
ismeretlen hely	0%	0%	0%	0%	0%
külföld	1%	0%	0%	0%	0%

12. ábra: Az erdőtulajdonosok száma a lakhely szerint
 Forrás: [ÁESZ, 2006]

3.3.3.2. Életkor

A 13. ábra: alapján a rendezetlen és a magánszemélyek által kezelt erdőterületek tulajdonosainak életkor szerinti eloszlása között nincs különbség, ezért az nem lehet a rendezetlenség oka.



13. ábra: Az erdtulajdonosok koreloszlása
Forrás: [ÁESZ, 2006]

3.4. A rendezetlen erdőgazdálkodás értékelése

A rendezetlen erdőgazdálkodás jelenségének értékelésekor mindenképp először újra felidézünk, hogy a fogalom az erdészeti hatóságnál bejelentett erdőgazdálkodó hiányát jelenti, ami nem független ugyan a gazdasági értelemben vett működőképességtől, de nem is feleltethető meg egyértelműen egymásnak ez a két értelmezés.

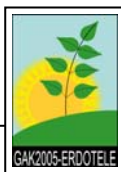
Vizsgálatainkkal bemutattuk, hogy a rendezetlenség kialakulásában szerepe van az erdővagyonnak és a tulajdonosi szerkezetnek is. Ezek a tényezők tehát mind hatással vannak a rendezetlenség kialakulására és fennmaradására hatósági és gazdasági értelemben egyaránt. Ugyanakkor, ha pusztán a hatósági értelemben vett rendezetlenség problémáját elemezzük, a fenti tényezők hatása korántsem olyan erős, mint ahogyan azt a hipotézisben feltételeztük.

A vizsgált mintaterületet olyan szemszögből elemeztük, hogy a hatósági bejegyzéshez kapcsolódó tulajdonosi döntéshez szükséges motiváció illetve lehetőségek alapján képeztünk csoportokat.

A rendezetlen gazdálkodójú erdőterületek egészének szempontjából nem számottevő, de „példamutatás” szempontjából fontos, hogy az állami és önkormányzati tulajdonú ingatlanokon is van rendezetlen állapot. Ez mindenképp rávilágít arra, hogy a rendezetlenség jelensége nem írható kizárólag a tulajdonosok érdektelenségének és elérhetetlenségének rovására, hiszen elérhető, és elsődlegesen nem érdekeltség-vezérelt tulajdonosok esetén is előfordul.

A teljes rendezetlen erdőterület 27%-a egyéni tulajdonosok kezében van, amelyek nagy része cég. Mivel ezek a tulajdonosok 1/1-es tulajdonosok, az Evt. értelmében gazdálkodónak minősülnek, rendezetlen státuszban való nyilvántartásuk nem indokolt.

Az erdőtulajdonnal kapcsolatos döntések meghozatalakor a tulajdonosi érdekeltség feltételezhetően arányos a tulajdonnagysággal. Jelen vizsgálat szempontjából ez csak a döntéshozatali folyamatban való részvétel tekintetében érdekes. A rendezetlen gazdálkodójú erdőtulajdon területének több, mint 60%-án a 0,3 ha feletti tulajdoni részesedéssel rendelkező tulajdonosok szavazati aránya (tulajdoni illetőségének aránya) meghaladja az 50%-ot, tehát a megbízotti erdőgazdálkodáshoz szükséges szavazati többség elérhető. (14. ábra:)



	földrészletek területe	erdőterület	db szám	földrészletek területe	erdőterület	db szám	
							ha
Teljes rendezetlen	3371	2480	593				
Állami és önkormányzati 1/1	46	45	46	1%	2%	8%	
1/1-esek	1025	659	255	30%	27%	43%	
ebből: cég	697	473	49				
a 0,3 ha-nál na- gyobb tulajdoni illetőségek szava- zataránya	100%	233	169	57	7%	7%	10%
	75%	1090	1017	87	32%	41%	15%
	50%	372	311	17	11%	13%	3%
Csoportosított összesen	2766	2201	481	82%	89%	78%	

14. ábra: A rendezetlen gazdálkodójú erdőterületek csoportosítása I.

Ugyanezen feltételeket fenntartva, de a 0,5 ha feletti tulajdoni részesedéssel rendelkező tulajdonosokat figyelembe véve a rendezetlen erdőterület 48%-án érhető el az 50%-os szavazati arány. (15. ábra:)

		földrészletek területe	erdőterület	db szám	földrészletek területe	erdőterület	db szám
a 0,5 ha-nál na- gyobb tulajdoni illetőségek szava- zataránya	100%	144	91	29	4%	4%	5%
	75%	796	738	69	24%	30%	12%
	50%	419	340	30	12%	14%	5%

15. ábra: A rendezetlen gazdálkodójú erdőterületek csoportosítása II.

A fentiek alapján azt állíthatjuk, hogy a rendezetlenség jelenségének elsődleges oka nem az erdőtulajdon jellemzői közül kerül ki, hanem a szervezőerő hiányában jelölhető meg. Igaz, a szervezőerő az erdőtulajdon gazdasági értékét és potenciálját követi.

A vizsgálat egyik legfontosabb eredménye, hogy bár megerősítette a közzsajon forgó szélsőséges esetek létét, amelyekben az irreálisan kis földrészletek, tulajdonok, tulajdoni illetőségek és elérhetetlen tulajdonosok szerepelnek, ugyanakkor azt is bemutatja, hogy ezen esetek kiterjedése nem indokolja a probléma ilyen mértékű kialakulását.

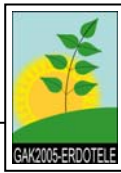
3.5. Javaslatok a rendezetlen erdőterület további vizsgálatára és az eddigi eredmények hasznosítására

Az eddig elért eredmények ismeretében első sorban a rendezetlenség jelenségének tényszerű értelmezésére van lehetőség. Ez

- közvetlenül hasznosulhat a hatóság és az ágazatirányítás munkájában,
- felhasználható a nemzeti szintű fejlesztési tervekben, például az Új Magyarország Vidékfejlesztési Stratégiai Terv előkészítésében is ezek alapján tettünk javaslatot az I. tengely intézkedéseire,
- segítséget nyújt azon erdőgazdálkodók számára, amelyek a rendezetlen erdők gazdálkodásba vonásában érdekeltek,
- nélkülözhetetlen információ az érdekképviseltek számára, annak érdekében, hogy az erdőtulajdonosok érdekeit hatékonyan képviselhessék.

A további kutatások célja mindenképp az országos reprezentativitás megteremtése, és a következtetések végleges megvonása.

További munka szükséges a gazdálkodói típusok vizsgálatában, és az új gazdálkodói típusok kidolgozásában, valamint az alapismeretek és az eredmények erdőtulajdonosok és erdőgazdálkodók felé történő terjesztésében.



4. A kutatás tartalmi megállapításai az erdőtelepítésekről

(Dr. Lett Béla - Schiberna Endre)

A magyar erdőgazdálkodás legnagyobb fordulata 1920-ban, a trianoni területi elcsatolásokkal következett be. Az erdőknek mintegy 16%-a maradt az új határokon belül, s az erdősültség 26%-ról 12%-ra csökkent.

Az ágazat ezzel kényszerpályára került. A meglévő fűrészipari kapacitás faanyaggal, első sorban fenyővel való ellátása csak importból volt lehetséges, hiszen erdeinkben a fenyők részarány a korábbi 28%-ról 4%-ra esett vissza. A lombos állományokat a belső országrészben a sajátos funkcióinak következtében magasabb sarjasztatásos műveléssel kezelték.

Megoldást kellett hát találni az erdőterület növelésére és a meglévő állományok minőségének javítására. További nehézséget jelentett, hogy a birtokszerkezetben csupán 4,6% arányban volt jelen az állami tulajdon, ami a hatékony és gyors változtatások kiindulópontja lehetett volna. Az új erdőtelepítésekre első sorban legelőkön, erodált talajú mezőgazdasági területeken, kopárokon és az Alföld kedvezőtlen adottságú homokvidékein adódott lehetőség. Olyan területeket kellett tehát művelés alá vonni, amelyek erre nem kifejezetten alkalmasak.

A kitermelési lehetőségek gyors fokozásának érdekében szívesen alkalmaztak rövid vágásfordulójú, nagy hozamú fafajokat. Az erdőhöz kapcsolódó sokszínű érdekek figyelembe vételéhez országos szintű tervezésre és összehangolásra van szükség a XXI. század igényeinek érvényesítésére.

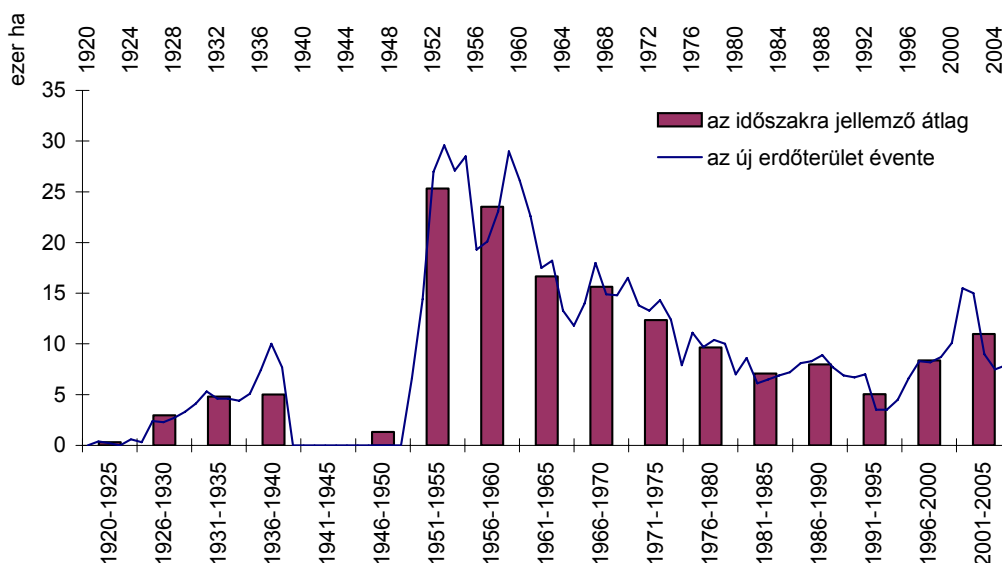
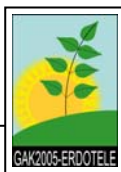
Az erdőtelepítési törekvéseket szakaszokra oszthatjuk:

Az I. világháború után, már 1923-ban meghirdették az Alföldfásítási programot, amelynek a fahiány enyhítésén túlmenően még számos indoka volt, mint például a futóhomok megkötése, ami ezen a vidéken a termőföld romlásából adódó gazdasági kárain kívül még egészségügyi problémákat is okozott. Ebben a szakaszban 50 ezer ha erdőt telepítettek, ami évente átlagosan 2,5 ezer ha.

A II. világháborút követő politikai fordulat a gazdaság szerkezetében is jelentős változásokat eredményezett. A mezőgazdaság államosítása, az iparosítási gócpontok fejlesztése a vidéken munkaerő és terület felesleget teremtett. Ennek lekötésére az erdőtelepítésben adódott is lehetőség, aminek köszönhetően az 50-es években erősen meglódult az erdők területi gyarapodása. Ebben a szakaszban 1990-ig 600 ezer ha erdőt telepítettek, ami évente átlagosan 13,3 ezer ha. Az erdőtelepítések üteme fokozatosan csökkent

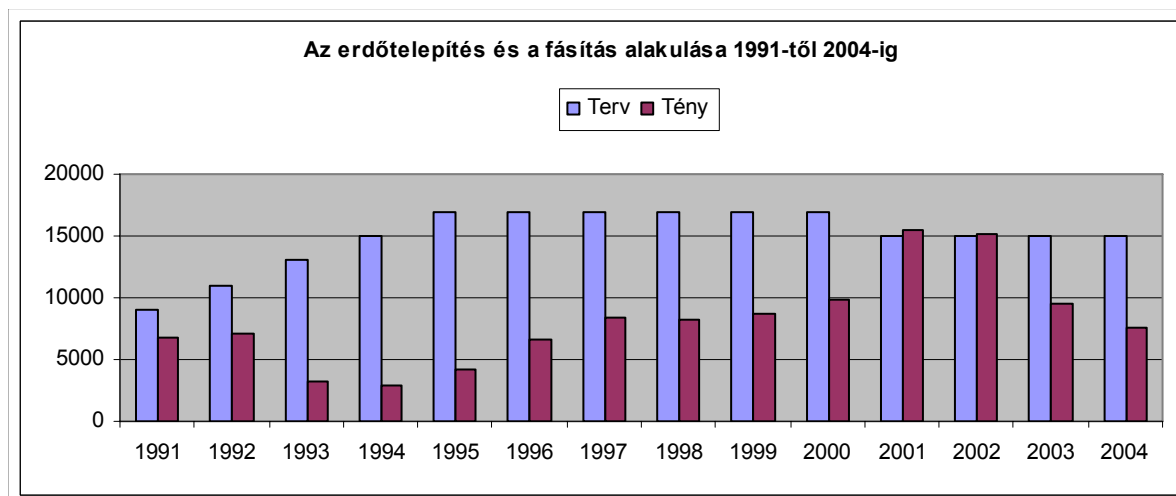
- a növekvő erdőfelújítások lekötötték az erdősítési kapacitásokat,
- a gazdaságpolitika módosításával csökkenő pénzforrás jutott a nagyon hosszú távon megtérülő erdőtelepítési beruházásokra,
- a mezőgazdasági kapacitások megtartására, a földvédelmi rendelkezések csak a mezőgazdasági termelésre alkalmasak – természetesen csak erdőgazdálkodásra is csak korlátozottan alkalmas – területek erdősítésére adtak lehetőséget,
- a gazdasági szabályozásban a fenyő, illetve a fenyőhelyettesítési szerepet betölthető nemesnyár állományok kerültek előtérbe, de a termőhelyi igény miatt ezek kiterjedése csak korlátozott lehetett.

Az 1980-as évektől az erdőtelepítés üteme már a 10 ezer ha/év szint alá csökkent a makrogazdasági nehézségek hatására, ez a telepítési mérték lényegében az Európai Unió csatlakozásig folytatódott.



16. ábra: Az erdőtelepítések első kivitelének területe 1920-2000.
Forrása: [Halász, 1994] illetve [ÁESZ, 2005]

1990 után a gazdasági rendszerváltás korai szakaszában, bizakodóan 150 ezer ha erdő telepítését tervezték az ezredfordulóig, ám az átmenet nehézségei folytán ebből csak 45 ezer ha valósult meg, ami évente átlagosan 4,5 ezer ha-t jelent. (17. ábra:)

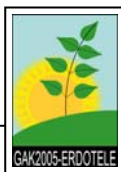


17. ábra: Az erdőtelepítés és fásítás alakulása 1991-2004 között (ha)
Forrás: [FVM, 2004]

Ez az erdőtelepítési mérték már akadályozta a termőföld racionális hasznosításának megfelelő változásokat, ezért a növelés lehetőségeit az erdőgazdálkodási ágazat, illetve a magángazdálkodók intenzíven keresték.

A Nemzeti Erdőtelepítési Koncepció 2035-ig 700 ezer ha erdő telepítésével számolt, ami évente átlagosan 20 ezer ha-t jelent volna, de a szakmai törekvéseknél nem vették kellően figyelembe a gazdálkodási realitásokat a pénzügyi lehetőségeket.

2004. május 1-jével, az Európai Unióhoz történt csatlakozásunkkal új időszámítás vette kezdetét az erdőtelepítések területén is. Mivel az Európai Unióban évről-évre visszatérő probléma a mezőgazdasági túltermelés, egy olyan országban, amely alapvetően agrárgazdálkodásra rendezkedett be, az erdőtelepítés, mint alternatív, a termőterületet hosszú távon lekötő földhasznosítási mód egyszeriben nagyobb jelentőséget és figyelmet kapott. A mezőgazdasági műveléssel eredményesen nem hasznosítható földterületek erdőtelepítéssel történő hasznosítása új lendületet nyert azáltal, hogy az Európai Unió társfinanszírozóként bekapcsolódott az erdőtelepítések kiviteli támogatásába, miáltal az



addigiakhoz képest jelentős mértékben nőttek az elnyerhető összegek, kiegészítve az EU által fizetett jövedelempótló támogatással is. Az új finanszírozási és pályázati lehetőség megjelenésével 2005-2006-ra jelentősen megemelkedett az erdőtelepítési kedv, ez azonban nem minden tekintetben mentes az ellentmondásoktól. Az azonban biztos, hogy az erdőtelepítések jelentős része a magán-szektorban fog megvalósulni, hiszen az állami erdőgazdasági részvénytársaságok nem rendelkeznek szabad földterülettel.

4.1. Az erdőtelepítések gazdasági és társadalmi környezetében bekövetkezett változások hatása

A gazdasági környezetben bekövetkezett legfontosabb változás a rendszerváltást követő vagyonnevesítés és privatizáció, melynek során kialakultak a gazdálkodási szempontból ma is problémát jelentő osztatlan közös tulajdonú földterületek. A termőföld esetében az osztatlan közös tulajdon megszüntetése programszerűen folyt, és ma is hatósági rendelkezés, illetve pénzügyi támogatás segíti, amellyel szemben az erdők esetében a folyamat még el sem indult.

A magántulajdonba került erdőterületeken, valamint az erdőtelepítéssel érintett földterületeken elvégzendő munkákra kialakult egy vállalkozói réteg, ezzel párhuzamosan az állami erdőgazdaságok is fokozatosan áttértek arra a gyakorlatra, hogy az erdőgazdálkodással kapcsolatos feladatokat vállalkozóknak adják ki, saját ezirányú tevékenységüket fokozatosan leépítették, és legtöbbször az ehhez szükséges gép- és eszközállományt kedvezményes bérleti vagy fizetési konstrukciók keretében az induló vállalkozások rendelkezésére bocsátották. Az erdőtelepítések szempontjából évről évre nagy jelentőséggel bírt az, hogy a költségvetés mekkora összeget biztosított az adott évre a telepítések végrehajtásához és egyéb feladatainak ellátásához. Az Európai Unióhoz történt csatlakozással előállt új gazdasági helyzetben a megnövekedett támogatási összegek jelentősebb ösztönző hatást gyakorolnak a földtulajdonosokra, az erdőtelepítésre és az azzal kapcsolatos munkák elvégzésére szakosodott vállalkozói réteg számára pedig kibővült piaci lehetőségeket, magasabb jövedelem megszerzését teszik lehetővé.

A társadalmi viszonyok a piaccgazdasági átalakulással párhuzamosan mentek végbe. A magántulajdon megjelenésével a saját tulajdonnal kapcsolatos döntések is a tulajdonost terhelik, amelyek közül a legfontosabb a földtulajdon hasznosításának a módja. Az erdőtelepítésekkel és az erdőgazdálkodással kapcsolatban a társadalom informáltsága még mindig nagyon alacsony szintű, az erdőtulajdonnal együtt járó lehetőségek és kötelezettségek még ma sem minden tulajdonos számára egyértelműek. Fontos feladat a jól működő információáramlás megvalósítása az erdőtelepítésekkel, erdőgazdálkodással kapcsolatban, hiszen a jól informált földtulajdonosok számára az erdőtelepítés ugyanúgy a földhasznosítási módok egyike, mint a szántóföldi művelés vagy a legeltetés, nem kapcsolódnak hozzá kételyek, téves információk.

4.2. Az Európai Unió csatlakozást követő erdőtelepítések jellemzői

Az Európai Unió társfinanszírozású erdőtelepítések volumene több mint 17 ezer ha-t tett ki, amelyet több mint 3400 pályázat nyertese valósított meg. Az erdősítések több mint 50%-a az alföldi régióban történt, és további mintegy egynegyede, egyötöde a Dél-Dunántúl térségében. A fennmaradó négy régióban összességében az erdőtelepítések egynegyedét hajtották végre. Ez a területi differenciálódás, amely megyei szinten még erősebb (Szabolcs-Szatmár-Bereg megye 24%, Bács-Kiskun megye 16%, Somogy megye 12%), az előző időszaktól is eltérő területi megoszlást mutat. Az erdőtelepítések tartós magas szintjéhez minden megyének és térségnek a földhasznosítási programjában kellő súllyal szükséges szerepeltetni az új erdők létrehozását.

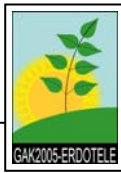
A nagyrégiók erdőtelepítési teljesítmény arányai a hosszú távú tendenciától is jelentősen eltérnek. (18. ábra:)

	Alföld	Dunántúl	Északi-khg.
1955-2000	53,4	34,6	12,0
2004-2006	60,9	30,5	8,6

18. ábra: A nagytájak részesedése az országos erdőtelepítések területéből (%)

Forrás: [AESZ, 2006]

Az elemzés során megvizsgáltuk az erdőtelepítések nagyságát, az összes erdőterülethez, illetve ezen belül a magán erdőterülethez viszonyítva is, ahol már az eltérések csekélyebbek, de itt is azt

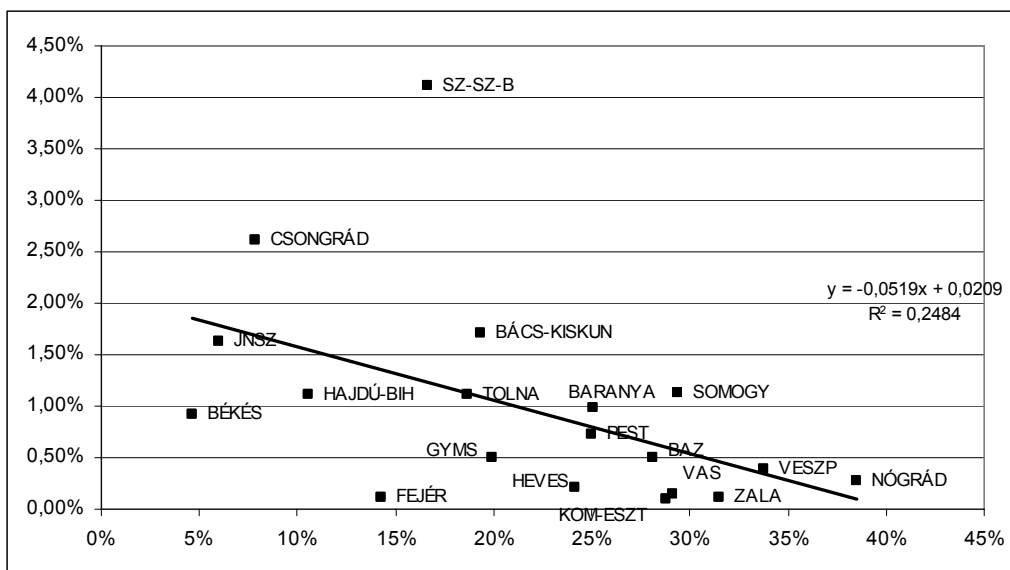
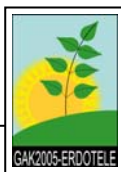


tapasztaltuk, hogy a kiemelt erdőtelepítésű régiókban a magánerdőt területének bővülése a legszámtottevőbb. A magasabb erdősültség elméletileg csökkenti a további erdőtelepítési készséget, amelyet a megyék adatai alapján grafikonon mutatunk be. Az ábrából kitűnik, hogy az erdősültség növe-
lésével az erdősítési arány ténylegesen és jelentősen csökken. Az összefüggéstől legjobban Szabolcs-Szatmár megye tér el, és érdekes a Csongrád és Békés megye közti szembetűnő különbség. Az erdőtelepítések a magán tulajdonosi területeken valósulnak meg, így a magán erdőterülethez való viszonyítás új szempontként jelentkezik, bár lényegi átrendeződés nem tapasztalható.

Részese- dés az or- szágos telepítésből		Erdőtelepítések aránya							
		Teljes területhez		Erdőgazdálkodási célú területhez		Magán erdőgazdög. célú területhez		Erdősültség	
%		‰		%		%		%	
0,3	Kom-Eszt	0,2	Fejér	0,1	Kom-Eszt	0,2	Zala	4,6	Békés
0,4	Fejér	0,3	Kom-Eszt	0,1	Zala	0,3	Vas	6,0	JNSZ
0,7	Zala	0,3	Zala	0,1	Fejér	0,5	Fejér	7,9	Csongrád
0,8	Vas	0,4	Békés	0,2	Vas	0,5	Kom-Eszt	10,6	Hajdú-Bihar
1,1	Heves	0,4	Vas	0,2	Heves	0,5	Heves	14,3	Fejér
1,4	Békés	0,5	Heves	0,3	Nógrád	0,6	Nógrád	16,7	SzSzB
1,6	Nógrád	1,0	JNSZ	0,4	Veszprém	1,2	Veszprém	18,7	Tolna
2,4	GyMS	1,0	GyMS	0,5	GyMS	1,3	BAZ	19,4	Bács-Kiskun
3,2	JNSZ	1,1	Nógrád	0,5	BAZ	1,6	GyMS	19,9	GyMS
3,4	Veszprém	1,2	Hajdú-Bihar	0,7	Pest	1,8	Pest	20,7	Magyarország
4,2	Hajdú-Bihar	1,3	Veszprém	0,9	Magyarország	2,1	Hajdú-Bihar	24,1	Heves
4,5	Tolna	1,4	BAZ	0,9	Békés	2,2	Baranya	24,9	Pest
5,1	Csongrád	1,8	Pest	1,0	Baranya	2,2	Magyarország	25,1	Baranya
5,9	BAZ	1,9	Magyarország	1,1	Hajdú-Bihar	2,4	Békés	28,1	BAZ
6,3	Baranya	2,1	Csongrád	1,1	Tolna	2,6	Tolna	28,8	Kom-Eszt
7,2	Pest	2,1	Tolna	1,1	Somogy	2,7	Somogy	29,1	Vas
11,6	Somogy	2,5	Baranya	1,6	JNSZ	3,0	JNSZ	29,4	Somogy
16,3	Bács-Kiskun	3,3	Somogy	1,7	Bács-Kiskun	3,3	Bács-Kiskun	31,5	Zala
23,6	SzSzB	3,3	Bács-Kiskun	2,6	Csongrád	5,2	Csongrád	33,7	Veszprém
100,0	Magyarország	6,9	SzSzB	4,1	SzSzB	5,2%	SzSzB	38,5%	Nógrád

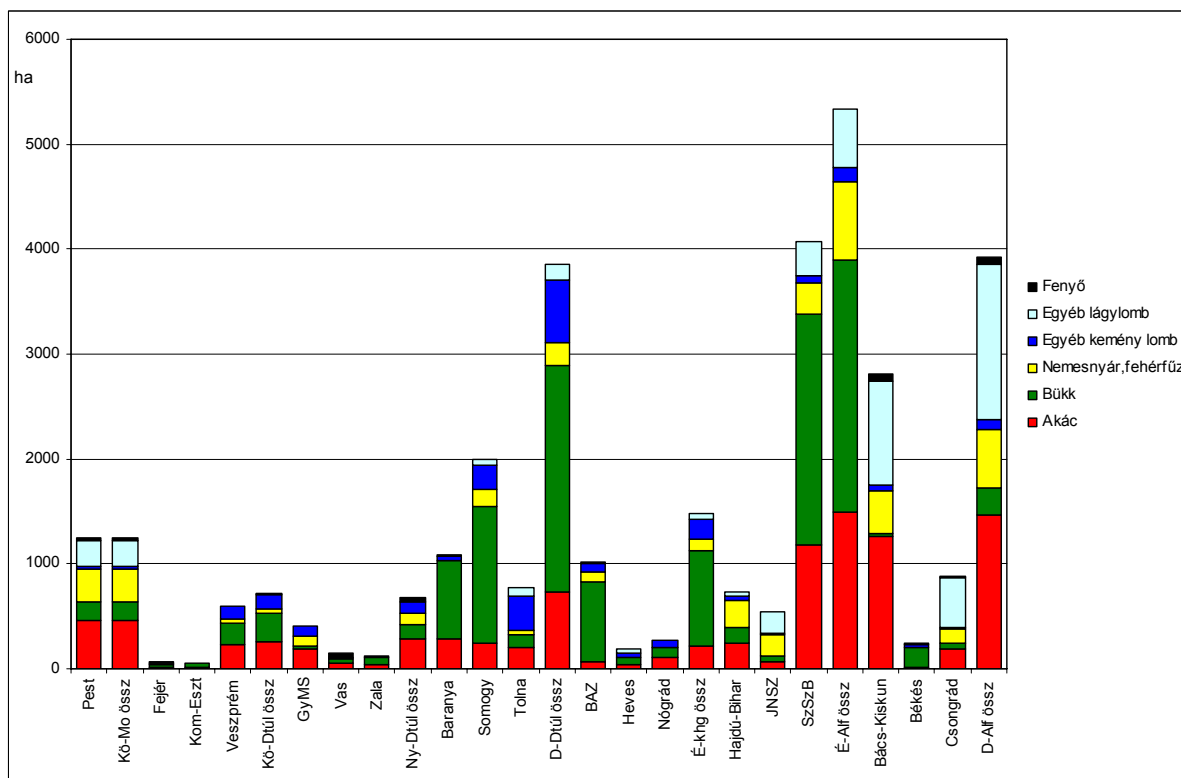
19. ábra: Magyarország megyéinek erdőtelepítési mutatói 2005-2006 időszakban

Forrás: [ÁESZ, 2006]



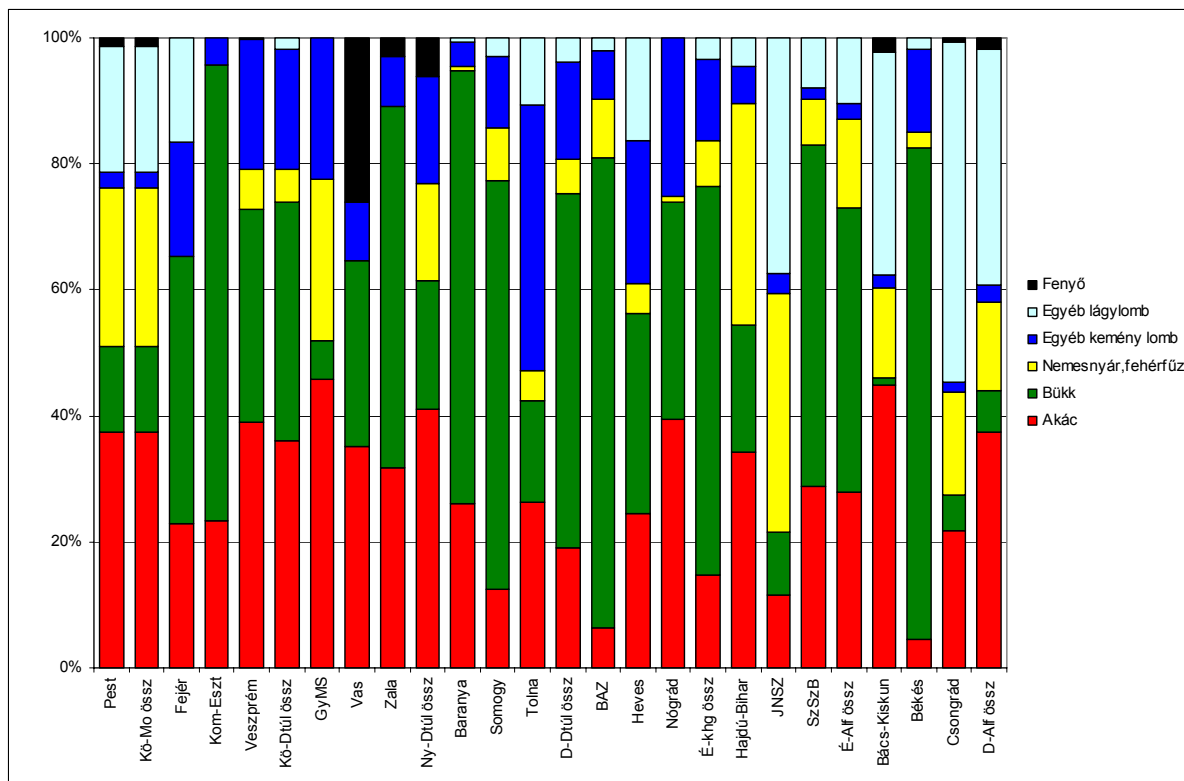
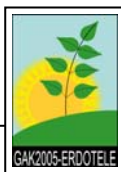
20. ábra: Magyarország megyéinek erdőterület bővülése az erdőszűtség függvényében
 Forrás: [ÁESZ, 2006]

A másik kiemelten érdeklődésre számot tartó témakör az erdőtelepítések fajának alakulása, változása. A legfeltűnőbb a tölgy(-bükk) faj előterbe kerülése (az összes erdőtelepítés több mint egyharmada), amely az Észak-alföldön és a Dél-Dunántúlon a legmagasabb, hét megyében meghaladja az 50%-ot. Az akác erdőtelepítés nem éri el a 30%-ot, ha kisebb mértékben is, de őrzi jelentőségét.



21. ábra: Magyarország megyéinek és régióinak erdőtelepítési mennyiségei fajonként

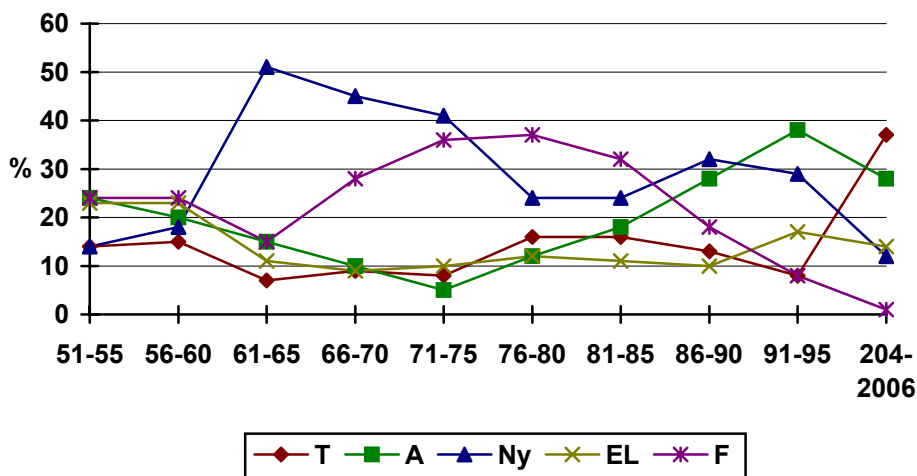
Ezeket a zömmel finanszírozási alapból induló módosulásokat érzékelteti, hogy az egyéb lágylomb fajú erdőtelepítések meghaladják a nemesnyár területfoglalását. Külön érdekessége a faj választásnak, hogy a korábbi divat faj, fenyő az 1%-ot sem éri el. Az erdőtelepítési fajösszetétel hasonló erősségű változására ötven éve nem volt példa.



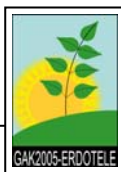
22. ábra: Magyarország megyéinek és régióinak erdőtelepítéseinek faj eloszlása 2005-2006
 Forrás: [ÁESZ, 2006]

Az erdőtelepítések további fontos jellemzője, hogy fele-fele arányban a tulajdonos, illetve a bérlő valósította meg az erdősítést, valamint figyelmeztető, hogy az erdőtelepítések mintegy 90%-án a szántó művelési ág került módosításra.

A fentiek is a további – térségi – kutatások fontosságát húzzák alá.



23. ábra: Az erdőtelepítés faj összetételének alakulása
 Forrás: [ÁESZ, 2006]



4.3. Javaslatok az erdőtelepítések további vizsgálatára és az eddigi eredmények hasznosítására

Az eddig elért eredmények többféle formában is közvetlenül hasznosultak:

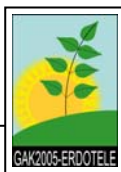
- Felhasználtuk az Új Magyarország Vidékfejlesztési Stratégiai Tervhez készített részletes javaslatunkhoz.
- Az erdőtulajdonosok számára érthető formában foglaltuk össze az erdőtelepítésekkel kapcsolatos legfontosabb ismereteket.
- Hasonlóan a rendezetlen erdők problémájához, az érdekképviseltek munkájában az erdőtelepítésekkel kapcsolatos információk nélkülözhetetlenek az erdőtulajdonosok és az erdőgazdálkodók érdekeinek képviselésében.

Az erdőtelepítésekkel kapcsolatos további kutatások legfontosabb feladata, hogy a megkapott címlista alapján elvégezze az erdőtelepítő földtulajdonosokat, és ezzel feltárjuk az erdőtelepítések fő motívációit.

Kiszélesítjük és intenzívebbé tesszük a tájékoztatási tevékenységet, amelyhez el kell készíteni a tájékoztató füzeteket, fejleszteni kell a weboldalt, és szorosan együtt kell működni a MEGOSZ mellett más érdekképviseltekkel is.

Több országos, regionális, és helyi szintű erdőfórumot is tervezünk, amelyen a tulajdonosok közvetlenül informálódhatnak, és kérdezhetnek.

A regionális erdőtervezés továbbfejlesztett módszerével regionális erdőterveket készítünk.



5. A kutatás tartalmi megállapításai az erdőgazdálkodás jogi környezetéről

(Jáger László)

Az erdőtvény fogalmi rendszere nem teljesen következetes. Az Etv. 4-9 §. határozzák meg a törvény hatályát, és fogalmazzák meg a fontosabb jogi kategóriákat, mint erdő, erdőterület, fásítás. Sajnálatos, hogy a kivételek és kereszthivatkozások (olyan erdőterület, amire a fásítás és olyan fásítás, amire az erdőterület szabályait kell alkalmazni) következtében az erdőtulajdonos számára nem egyértelmű, hogy tulajdona milyen kötelezettségekkel jár.

Az egyéni vagy társult gazdálkodás követelmény-rendszere nincs lefektetve. Az elmúlt évtized magánerdő-gazdálkodásának egyik sarkalatos pontja volt az egyéni vagy társult gazdálkodási kötelezettség kérdése. Ennek kritériumai ma sem találhatók meg a törvényben, ami csökkenti a jogbiztonságot, és kiszolgáltatottá teszi az erdőtulajdonost az erdészeti igazgatással szemben.

Az erdőgazdálkodók definíciója nem jelenik meg az erdőtvényben. Az elmúlt évtized gyakorlata többé-kevésbé kialakította a leggyakoribb erdőgazdálkodói típusokat. Ezek egyértelműsítése, rögzítése a törvény szintjén szintén kedvező irányban befolyásolhatná a magánerdő-gazdálkodás folyamatait.

A megbízott erdőgazdálkodó nem felel meg a ptk.-ban a megbízás szabályainak. Az egyik leggyakoribb gazdálkodási forma a megbízott erdőgazdálkodó. Ennek ellenére a törvény nem fogalmazza meg a jogviszony alanyainak (hatóság, megbízott és a többi tulajdonos) jogait, kötelezéseit és felelősségi körét. A gyakorlat által kialakított forma számos esetben ellentétben van a mögöttes jogszabály, a polgári törvénykönyv megbízásra vonatkozó előírásaival.

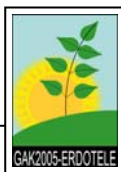
Az erdészeti integrátor fogalma nincs benne az erdőtvényben. Az elmúlt évek gyakorlata igazolta, hogy a rendezetlenség csökkentésének egyik leghatékonyabb eszköze az erdészeti integrátorok hálózata lehet. Ennek ellenére az integrátori hálózat jogi szabályozása és támogatási rendszere csak miniszteri rendeleti szinten jelenik meg, a törvényi szintű szabályozás – amely lényeges lenne a hosszú távú, kiszámítható szabályozás és gazdasági környezet kialakítása érdekében – hiányzik.

Az erdészeti integrátorokra vonatkozó méretkategóriák csökkenthetők lennének. A hivatkozott miniszteri rendelet írja elő, hogy az erdészeti integrátorok saját illetve kezelés alá vont területe minimálisan mekkora kell legyen. Természetesen a gazdaságos üzemméret elérése fontos szempont, de a rendezetlen területek csökkentése ennél lényegesen fontosabb szempont. Az integrátori hálózat fejlesztése, új integrátorok belépése igényelné a méretkorlátozások enyhítését. Annál is inkább, mivel olyan erdészeti integrátorok megjelenése is prognosztizálható, akik nem csak erdészeti, de egyéb mezőgazdasági tevékenységgel is foglalkoznak.

A társult gazdálkodás látens formája a polgári jogi társaság. A ptk 568. § (1) szerint: a polgári jogi társaság létesítésére irányuló társasági szerződéssel a felek arra vállalnak kötelezettséget, hogy gazdasági tevékenységet is igénylő közös céljuk elérése érdekében együttműködnek és az ehhez szükséges vagyoni hozzájárulást közös rendelkezésre bocsátják. A jogi szakértők többsége egyetért abban, hogy a közös gazdasági tevékenység és az együttműködés írásbeli megállapodás nélkül, ráutaló magatartással is létrejön, akkor is ha ezt a felek nem ismerik fel. Ez azt jelenti, hogy a magánerdő-gazdálkodás jelentős részében, különösen az osztatlan közös tulajdon esetén a pjt, mint együttműködési forma jelen van, ami érinti a felek tevékenységét, felelősség vállalását, a közös vagyon esetleges megosztását. A felek közti jogviszony tisztázása, a következmények feltárása további vizsgálatot igényel, ami jelentős mértékben befolyásolhatja a magánerdő-gazdálkodás jövőjét.

A földtvényben definiált elővásárlási jog nem segíti a birtokkoncentrációt. Az elővásárlási jog noha látszólag a birtokkoncentráció irányába hat nehézkes szabályaival, a jogosultság rendkívül tágran való meghúzásával, a valós licit és árképzés hátráltatásával valójában nehezíti az a földpiac szabad fejlődését, és nehezíti a tulajdonviszonyok fejlődését.

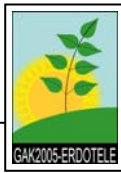
NFA tevékenysége nem segíti elő a birtokkoncentrációt. Vannak olyan tulajdonosok, akik tulajdona adott esetben csak pár négyzetméter. Ebben az esetben a piaci viszonyok már nem képesek a tulajdonrendezésre, mivel a járulékos költségek irreálisan megdrágítják a megvásárolt föld fajlagos értékét. A tulajdonviszonyok rendezése ebben az esetben állami beavatkozást igényel, de a NFA törvény szerint csak a 2002. január 1. után vásárolt föld esetén van helye kisajátításnak.



Az ültetvény fogalma mást jelent az erdészeti gyakorlatban és mást a törvény szövege szerint. Az erdőtörvény szerint az ültetvény feltétele az állami támogatás nélkül való telepítés, nem őshonos fafaj és maximum egyszeri, 30 évet meg nem haladó vágásforduló.

Az adathozzáférés az Erdőállomány adattárhoz csak az erdőgazdálkodó saját adataihoz biztosított. Az erdőállomány adattár nagyon hasznos erdészeti politikai eszköz, amely jogi értelmezésünk szerint közérdekű adatnak minősül, mivel nem tartalmaz személyes adatot és az adatgyűjtés költségét a központi költségvetés fedezi. Ennek ellenére a jelenlegi gyakorlat szerint az erdészeti hatóság csak az erdőtulajdonos hozzájárulásával biztosítja az adatok hozzáférhetőségét. A rendezetlen területek csökkentésében lényeges szerepet játszana, ha a piaci szereplőknek lehetősége lenne hozzáférni az erdészeti adatokhoz, akár ingyenesen is, mivel az fokozná a gazdálkodási tevékenységet, a fakitermelési lehetőségek megismerését, a magánerdők jövedelmezőségének növelését.

Az osztatlan közös megszüntetésének a szabályai nem egyértelműek. A polgári törvénykönyv szerint akkor van lehetőség természetbeni megosztásra, ha az a rendeltetésszerű használatot nem gátolja. Mivel az egyéni gazdálkodás súlya a magánerdőkön belül egyre növekszik a szabály erdőkre való pontosítása mindenképpen indokolt.



6. A munkaszakaszban megjelent vagy elfogadott publikációk, kiadványok és szabaldalmak listája

Cikk:

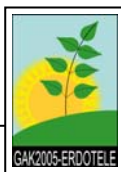
- Lett Béla: Änderung der Eigentumsverhältnisse und Auswirkungen auf die Organisation der ungarischen Forstwirtschaft, Forst und Holz, 8/2006, ISSN 0932-9315
- Schiberna Endre: Das Testbetriebsnetz privater Waldbewirtschafter in Ungarn, Forst und Holz, 8/2006, ISSN 0932-9315
- Mészáros Károly: Az erdészeti birtokpolitika kihívásai (megjelenés alatt)
- Jáger László: Az erdészeti birtokpolitika kihívásai (megjelenés alatt)

Kiadvány:

- Sárvári János ed.: Aktualitások a magán-erdőgazdálkodásban és az uniós társfinanszírozott erdőtelepítések, Erdőgazda az Unióban sorozat 1. füzet - Magán-erdőgazdálkodók Országos Szövetsége, Budapest, 2006.

Előadás:

- Mészáros Károly: Az erdőgazdálkodás fejlesztési irányai és piaci lehetőségei, GEDBE Közgyűlés, Szent István Egyetem, Gödöllő, 2006. szeptember 28.
- Schiberna Endre: A magán-erdőgazdálkodás működőképességének gazdasági értékelése, Veszprémi Akadémiai Bizottság Mezőgazdasági és Erdészeti Albizottság Munkaülése, Sopron, 2006. szeptember. 11.

**7. Összefoglaló táblázat a munkaszakasz tervezett és a tényleges költségeiről**

Konzorciumi tag	Támogatás		Saját forrás		Egyéb külső forrás	
	Terv	Tény	Terv	Tény	Terv	Tény
NYME	18 978	17 435	0	0	0	0
MEGOSZ	4 925	1 286	4 583	1 286	0	12
MOCZ	1 500	1 500	1 500	3 022	0	48
ERDŐSZÖV	1 500	1 500	1 500	1 500	0	19
TILIA	1 500	1 500	1 500	1 536	0	10
ÁRTÉRI	1 500	1 500	1 500	1 531	0	5
Összesen	29 903	27 703	7 330	8 899	0	93

24. ábra: A kutatási projekt forrásfelhasználása (ezer Ft)

Eltérések magyarázata:

A kutatási projekt első munkaszakaszának tervezett teljes költsége 37 233 eFt, amelyből 36 602 eFt valósult meg, az eltérés 2%.

A támogatás felhasználásában két konzorciumi tag élt a munkaszakaszok közötti átütemezés lehetőségével, amely összeg a tervezett támogatási összeg 7%-a.

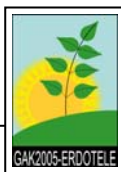
A Nyugat-Magyarországi Egyetem átütemezése 1 543 eFt, amely az engedélyezett mértéken belül marad. Az átütemezésre a források hatékony felhasználásának érdekében, és a feladat átütemezések követése miatt volt szükség. A fenti összeget a jelen szakmai beszámoló leadási határideje előtt két nappal megkapott erdőtelepítő-címlista alapján elvégzendő kérdőíves adatgyűjtés lebonyolítására és feldolgozására kívánjuk felhasználni.

A Magán Erdőtulajdonosok és Gazdálkodók Országos Szövetsége a támogatási forrást 5%-os eltéréssel használta fel, amelyet a következő munkaszakaszban fog felhasználni.

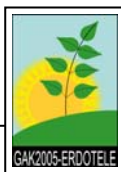
A további konzorciumi tagok a támogatás felhasználásában a tervek szerint jártak el.

Saját forrás felhasználásában a tervekhez képest jelentősebb eltérést a Mocz és Tsa. Magánérszet Kft. hajtott végre, amelyet az elindított kísérlet költségei indokoltak.

A konzorciumi partnerek a keletkezett kamatokat nyilvántartották, és a projekt céljaira fordították.

**8. Monitoring adatszolgáltatás**

Indikátor	Terv	Tény
A kidolgozott új termékek száma	0 db	0 db
A piacra bevezetett új termékek száma *	0 db	0 db
Bevezetett új eljárások, technológiák száma*	0 db	0 db
Kidolgozott új szolgáltatások száma	0 db	0 db
A projekt eredményeként létrejött többlet árbevétel *	0Ft	0Ft
A projekt eredményeként elért költségcsökkentés*	0Ft-ban és 0%-ban	0Ft-ban és 0%-ban
Benyújtott szabadalmak száma*	0db	0db
Bejegyzett szabadalmak száma*	0db	0db
Egyéb iparjogvédelmi oltalmak (pl. fajta) száma*	0db	0db
A kidolgozott know-how-k száma	0db	0db
A fenntartható fejlődés elősegítését célzó környezetbarát fejlesztési megoldások száma	3 db	0 db
A projektbe bevont kutatók száma	Fő 5 Ebből: férfi: 4 nő: 1	Fő 4,96 Ebből: férfi: 4,07 nő: 0,88
A projekt révén létrejött munkahelyek száma*	1 db Ebből: - Kutatói munkahelyek száma: 1	1 db Ebből: - Kutatói munkahelyek száma: 1

**9. A kutatás-fejlesztésben részt vevő személyek megnevezése és a projekt teljesítésével eltöltött tényleges munkaideje**

A kutatás-fejlesztésben részt vevő személyek megnevezése és a projekt teljesítésével eltöltött tényleges munkaideje*

Szakmai munkában részt vevő személyek	Konzorciumi tag (sorszám)	Feladatok (sorszám, munkaterv szerint)	Ráfordított idő (nap)
Dr. Mészáros Károly	1	1.1, 1.2, 1.4, 1.5, 2.1, 2.2	39
Dr. Lett Béla	1	1.1, 1.2, 2.1, 2.2	39
Dr. Jáger László	1	1.4, 2.1, 2.2	71
Dr. Héj Botond	1	1.1, 1.2, 2.1, 2.2	32
Dr. Gál János	1	1.1, 1.2, 2.1, 2.2	31
Dr. Stark Magdolna	1	1.1, 1.2, 2.1, 2.2	34
Boltos Gyöngyvér	1	1.1, 1.2, 2.1	10
Facsó Ferenc	1	1.1, 2.1	30
Horváth Sándor	1	1.1, 1.2, 1.4, 2.1, 2.2	84
Horváth Tamás	1	1.1, 2.1	10
Máriás Dávid	1	1.4	5
Puskás Lajos	1	1.1, 1.2, 2.1	84
Schiberna Endre	1	1.1, 1.2, 1.4, 2.1, 2.2	70
Szabó Gábor	1	1.1, 1.2, 2.1, 2.2	10
Dr. Sárvári János	2	1.1, 1.2, 1.4, 2.1, 2.2	13
Pallagi Ferenc	2	1.1, 1.2, 1.4, 2.1, 2.2	18
Mocz András	3	1.1, 1.2, 1.4, 1.5, 2.1, 2.2	30
Csinyi Diána	3	1.1, 1.5, 2.1	68
László Péter	3	1.1, 1.5, 2.1	68
Hilmer Ferenc	3	1.1, 1.5, 2.1	59
Sipos Istvánné	3	1.1, 1.5, 2.1	59
Mihályfalvy István	4	1.1, 1.2, 1.4, 1.5, 2.1, 2.2	36
Tóth Zsolt	4	1.1, 1.2, 1.4, 1.5, 2.1, 2.2	36
Drabik István	4	1.1, 1.5, 2.1	35
Óltel Zoltán	4	1.1, 1.5, 2.1	35
Fekete Sándor	4	1.1, 1.5, 2.1	35
Ódor József	5	1.1, 1.2, 1.4, 1.5, 2.1, 2.2	30
Nagy István	5	1.5	150
Luzsi József	6	1.1, 1.2, 1.4, 1.5, 2.1, 2.2	25
Összesen:			910
	Teljes munkaidőre átszámított kutatói létszám:		4,96 (fő)